

1月の予定

1月、2月は機器更新のため休館です。

※ 予定は変更される場合があります。

お知らせ

1. 年度替わりに伴うメールアドレスの取り扱いについて

年度替わりに伴って、学生のみなさんのメールアドレスの取扱いは以下のようになりますので、各自適切に対応をお願いします。

来年度も所属が変化しない場合（留年、長期履修も含む）

- 現在利用中のメールアドレスは引き続き利用できます。
- 研究生のみ継続申請書の提出が必要です。

来年度本学に在籍しない場合（卒業、修了など）

- 現在利用中のメールアドレスは削除されます。

来年度所属が変化する場合（学部→大学院、学部→研究生など）

- 現在利用中のメールアドレスは削除されますが、新しいメールアドレスが付与されます。
- アドレス帳およびこれまでに受信したメールは引き継がれませんので、必要な場合は各自で移行作業を行ってください。
- 研究生となる場合のみ新規登録の申請が必要です。

2. 非常勤講師のメールアドレスの取り扱いについて

非常勤講師の先生には、原則として本学のメールアドレスを付与していませんが、授業等で必要のある場合に限りメールアドレスを付与しています。この場合、メールアドレスの有効期限は当該年度の年度末までとなります。来年度も非常勤講師を担当される先生で、メールアドレスを引き続き利用される場合は、必ずその旨をIPCまでご連絡くださいますようお願いいたします。ご連絡のない場合には、3月末でメールアドレスを削除させていただきますのでご注意ください。なお、非常勤講師を担当されない場合は、メールアドレスの継続利用はできませんのであらかじめご了承ください。

3. 利用結果報告書の提出について【**〆切 1月 29日(金)**】（教員）（再掲）

端末室を利用されている先生には、利用結果報告書の提出をお願いしております。〆切は1月29日（金）です。用紙を配布しておりますので、必ず期限までにご提出下さいますようお願いいたします。

4. IPC 利用停止期間について

すでにお知らせしておりますとおり、システムの更新作業中のため、1月および2月はIPCの利用は一切できません。この期間は機器の貸出しも行っておりません。卒論や修論等でパソコン、プリンタを利用する機会が増えるかと思いますが、研究室や学科で機器を確保する、代替手段を検討するなどの対策をとっていただきますようお願いいたします。ご迷惑をおかけしますが、どうぞよろしくお願いいたします。

5. サーバの更新について

IPCのシステムの更新に伴い、順次新しいサーバ（メールサーバ、WWWサーバ等）を導入、運用を開始しています。これにより、設定不良等による不具合が生じる可能性があります（現在「一部メーリングリストからのメールが届かない」等の症状が報告されています）。何かお気づきの点がありましたら、IPCまでお知らせください。利用者のみなさまにはご迷惑をおかけしますが、よろしくお願いいたします。

6. 指導員補助員募集のお知らせ（再掲）

IPCでは、毎週月～土に担当の指導員に入ってもらっていますが、まれに教育実習、休暇等の理由で勤務時間帯に空きができる場合があります。指導員がいないとスタッフのいない夜間や土曜日にIPCを開館することができません。そこで、正規の指導員が勤務できない時間に代わりに指導員として勤務していただく補助員を募集しています。もちろん勤務時間に応じて謝金をお支払いします。詳細については ipc@kyokyo-u.ac.jp までメールにてお問い合わせください。

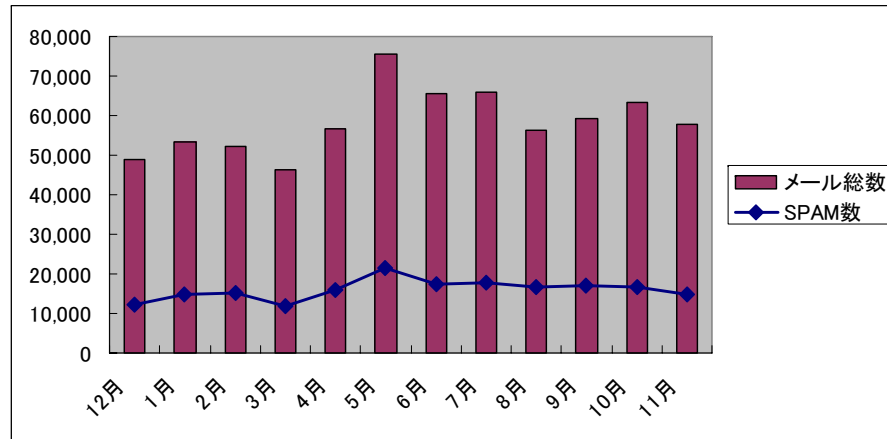
7. ウィルスにご注意ください

IPCでは学内向けに送信されるすべてのメールについて、ウィルスが添付されていないかどうかのチェックを行っていますが、ここ数カ月、メールに添付されているウィルスの数が増加しつつあります。ウィルスの確認されたメールはウィルスを駆除した上で配信するようにしていますが、一部のウィルスはチェックをすり抜けてしまう可能性があります。学内のネットワークに接続するパソコンには必ずウィルス対策ソフトウェアをインストールして、ウィルス定義ファイルを最新のものに更新しておいてください。また、送り主の分からない怪しいメールや迷惑メールはすぐに削除する（特に、添付ファイルは決してクリックしない）ように心がけてください。また、USBメモリを経由して感染するタイプのウィルスも依然として流行しています。USBメモリを用いてデータをやりとりする際には十分に注意してください。ウィルスに感染したと疑われる場合にはただちにパソコンをネットワークから切断し、IPCまでご連絡ください。ウィルス対策に関する最新の情報については、IPCのWWWサイトにてお知らせしておりますのでご覧下さい。

本学におけるメール送受信数データ

(件/日)	2月	3月	4月	5月	6月	7月	8月	9月	10月	11月
メール送受信	52,102	46,202	56,734	75,557	65,427	65,967	56,208	59,177	63,457	57,622
SPAMメール	15,106	11,942	15,925	21,476	17,394	17,924	16,498	17,126	14,691	16,698

2008年11月にSPAMを送信する世界最大のbot管理サーバがネットワークから切断されました。それに伴いSPAMメールの数は激減しています。SPAMメール数は少ない状態が続きましたが、再度増加する傾向にあります。くれぐれもメールアドレスなどセキュリティの管理にはご注意ください！

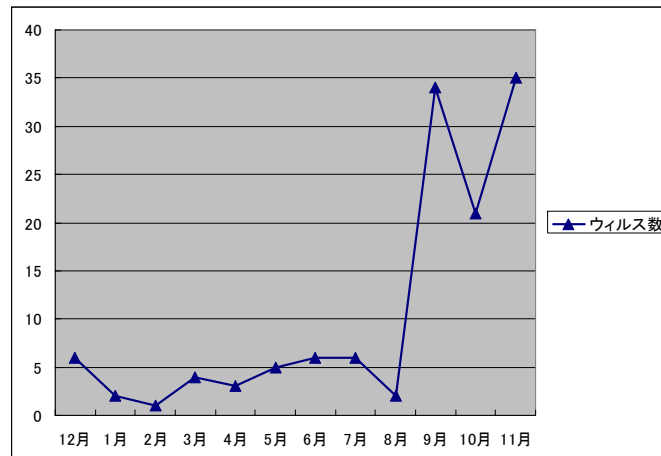


本学におけるウイルス発見件数

一時期メールに添付されているウイルス数は減少していましたが、最近増加傾向にあります。添付ファイル付のメールについては十分確認をした上で開くようにしてください。HTML形式のメールなどもウイルスに感染させるようなコードが埋め込まれていることもあります。不審なメールは開かずに捨てるようにしてください。

ウイルス情報については <http://www.kyokyo-u.ac.jp/IPC/virus/index.html> を参照してください。

ウイルスメール数	12月	1月	2月	3月	4月	5月	6月	7月	8月	9月	10月	11月
(件/日)	6	2	1	4	3	5	6	6	2	34	21	35



2月の予定

機器更新のため休館中です。

※ 予定は変更される場合があります。

お知らせ

1. 来年度授業利用申請【〆切 3月5日(金)】(教員)

来年度授業で端末室を利用される先生方は、授業利用申請書の提出が必要です。昨年秋に予備調査を行いました。今回が正式な申請となります。別途配布いたしました「授業利用のご案内」をお読みいただき、必ず申請書の提出をお願いいたします。

2. 年度替わりに伴うメールアドレスの取り扱いについて(再掲)

年度替わりに伴って、学生のみなさんのメールアドレスの取り扱いは以下になりますので、各自適切に対応をお願いします。

来年度も所属が変化しない場合(留年、長期履修も含む)

- 現在利用中のメールアドレスは引き続き利用できます。
- 研究生のみ継続申請書の提出が必要です。

来年度本学に在籍しない場合(卒業、修了など)

- 現在利用中のメールアドレスは削除されます。

来年度所属が変化する場合(学部→大学院、学部→研究生など)

- 現在利用中のメールアドレスは削除されますが、新しいメールアドレスが付与されます。
- アドレス帳およびこれまでに受信したメールは引き継がれませんので、必要な場合は各自で移行作業を行ってください。
- 研究生となる場合のみ新規登録の申請が必要です。

3. 非常勤講師のメールアドレスの取り扱いについて(再掲)

非常勤講師の先生には、原則として本学のメールアドレスを付与していませんが、授業等で必要のある場合に限りメールアドレスを付与しています。この場合、メールアドレスの有効期限は当該年度の年度末までとなります。来年度も非常勤講師を担当される先生で、メールアドレスを引き続き利用される場合は、必ずその旨をIPCまでご連絡くださいますようお願いいたします。ご連絡のない場合には、3月末でメールアドレスを削除させていただきますのでご注意ください。なお、非常勤講師を担当されない場合は、メールアドレスの継続利用はできませんのであらかじめご了承ください。

4. 利用結果報告書の提出について【〆切 1月29日(金)】(教員)(再掲)

端末室を利用されている先生には、利用結果報告書の提出をお願いしております。まだ提出されていない先生は、至急ご提出下さいますようお願いいたします。

5. IPC利用停止期間について(再掲)

すでにお知らせしていますとおり、システムの更新作業のため、1月および2月はIPCの利用は一切できません。この期間は機器の貸出しも行っておりません。卒論や修論等でパソコン、プリンタを利用する機会が増えるかと思いますが、研究室や学科で機器を確保する、代替手段を検討するなどの対策をとっていただきますようお願いいたします。ご迷惑をおかけしますが、どうぞよろしくをお願いいたします。

6. サーバの更新について(再掲)

IPCのシステムの更新に伴い、順次新しいサーバ(メールサーバ、WWWサーバ等)を導入、運用を開始しています。これにより、設定不良等による不具合が生じる可能性があります(現在「一部メールリクエストからのメールが届かない」等の症状が報告されています)。何かお気づきの点がありましたら、IPCまでお知らせください。利用者のみなさまにはご迷惑をおかけしますが、よろしくをお願いいたします。

7. 指導員補助員募集のお知らせ(再掲)

IPCでは、毎週月～金に担当の指導員に入ってもらっていますが、まれに教育実習、休暇等の理由で勤務時間帯に空きができる場合があります。指導員がいないとスタッフのいない夜間にIPCを開館することができません。そこで、正規の指導員が勤務できない時間に代わりに指導員として勤務していただく補助員を募集しています。もちろん勤務時間に応じて謝金をお支払いします。詳細についてはipc@kyokyo-u.ac.jpまでメールにてお問い合わせください。

8. 端末室のリニューアルを行いました。

1月に端末室の空調機器および内装の工事を行いました。床のカーペットや壁紙などが新しくなり、端末室2に液晶プロジェクトとスクリーンが新設されました。新装オープンは3月の予定です。きれいに生まれ変わったIPCにご期待ください。

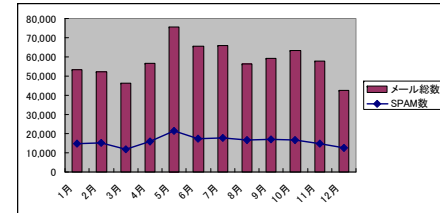
9. 端末室のパソコンが変わります

IPCのシステム更新に伴い、端末室のパソコンが変わります。Windowsパソコンは画面サイズが少し大きく(17インチから19インチ)となり、CPUが高速化される他、OSはWindows XPからWindows 7へ、オフィスソフトはMicrosoft Office 2003からMicrosoft Office 2007となります。Office 2007は従来のものから操作方法が大きく変更されているため、Office 2003に慣れている人にとっては当初かえって使いづらくも知れません。IPCではソフトウェアの操作方法に関する質問には原則としてお答えしていませんので、わからない場合は各自で調べようになしてください。現在ではOffice 2007に関する書籍やWWWの情報も増えてきましたので、適宜参考になしてください。

本学におけるメール送受信数データ

(件/日)	3月	4月	5月	6月	7月	8月	9月	10月	11月	12月
メール送受信	46,202	56,734	75,557	65,427	65,967	56,208	59,177	63,457	57,622	42,616
SPAMメール	11,942	15,925	21,476	17,394	17,924	16,498	17,126	14,691	16,698	12,532

一時期SPAMメール数は少ない状態が続きましたが、再度増加する傾向にあります。くれぐれもメールアドレスなどセキュリティの管理にはご注意ください!

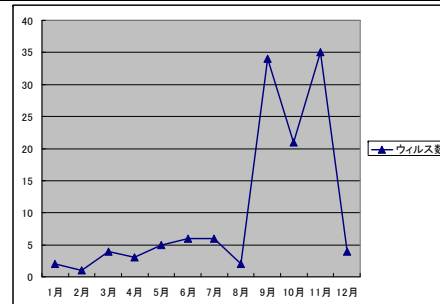


本学におけるウイルス発見件数

一時期メールに添付されているウイルス数は減少していましたが、最近増加傾向にあります。添付ファイル付のメールについては十分確認をした上で開くようにしてください。HTML形式のメールなどもウイルスに感染させるようなコードが埋め込まれていることもあります。Microsoftなどのソフトウェアメーカを装ったウイルスメールも多数確認されています。不審なメールは開かずに捨てるようにしてください。

ウイルス情報については<http://www.kyokyo-u.ac.jp/IPC/virus/index.html>を参照してください。

ウイルスメール数	1月	2月	3月	4月	5月	6月	7月	8月	9月	10月	11月	12月
(件/日)	2	1	4	3	5	6	6	2	34	21	35	4



3月の予定

- 1日(月) 10:30~11:30 新システムお披露目会 端末室1・2
- 2日(火) 一般利用再開
- 12日(金) 休館(入試のため)

※ 予定は変更される場合があります。

お知らせ

1. IPC 利用再開について

昨年12月末より、システム更新のため閉館しておりましたが、3月2日(火)よりIPCの一般利用を再開いたします。長期間にわたってご協力いただきありがとうございました。

2. 年度替わりに伴うメールアドレスの取り扱いについて(再掲)

年度替わりに伴って、学生のみなさんのメールアドレスの取扱いは以下のようになりますので、各自適切に対応をお願いします。

来年度も所属が変化しない場合(留年、長期履修も含む)

- 現在利用中のメールアドレスは引き続き利用できます。
- 研究生のみ継続申請書の提出が必要です。

来年度本学に在籍しない場合(卒業、修了など)

- 現在利用中のメールアドレスは削除されます。

来年度所属が変化する場合(学部→大学院、学部→研究生など)

- 現在利用中のメールアドレスは削除されますが、新しいメールアドレスが付与されます。
- アドレス帳およびこれまでに受信したメールは引き継がれませんので、必要な場合は各自で移行作業を行ってください。
- 研究生となる場合のみ新規登録の申請が必要です。

3. 退職・転職する教職員のメールアドレス利用延長について

今年3月末で退職・転職される教職員の方は、業務上必要な場合に限り本学のメールアドレスを半年間延長して利用することができます。利用の延長を希望される場合はあらかじめIPCまでメールにてご連絡ください。なお、卒業する学生の利用延長は認めていませんのであらかじめご了承ください。

4. 卒業式、入学式の映像配信について

3月25日(木)は卒業式、4月5日(月)は入学式です。IPCでは式典の様子をインターネットで配信します。研究室や自宅のパソコンで手軽に見ることができます。式典当日に、Webページ <http://www.kyokyo-u.ac.jp/IPC/kyolive/> へアクセスしてください。

5. 来年度授業利用申請について【~~3月5日(金)~~】(教員)(再掲)

来年度授業で端末室を利用される先生方は、授業利用申請書の提出が必要です。昨年秋に予備調査を行いました。今回は正式な申請となります。別途配布いたしました「授業利用のご案内」をお読みいただき、必ず申請書の提出をお願いいたします。

6. 非常勤講師のメールアドレスの取り扱いについて(再掲)

非常勤講師の先生には、原則として本学のメールアドレスを付与していませんが、授業等で必要のある場合に限りメールアドレスを付与しています。この場合、メールアドレスの有効期限は当該年度の年度末までとなります。来年度も非常勤講師を担当される先生で、メールアドレスを引き続き利用される場合は、必ずその旨をIPCまでご連絡くださいますようお願いいたします。ご連絡のない場合には、3月末でメールアドレスを削除させていただきますのでご注意ください。なお、非常勤講師を担当されない場合は、メールアドレスの継続利用はできませんのであらかじめご了承ください。

7. 端末室授業利用の際の注意(教員)

システムの更新に伴いまして、端末室のパソコンが新しくなりました。OSが新しくなったほか、一部ソフトウェアが入れ替わっていますが、授業支援システム(WINGNET)は従来通り利用できます。なお、端末室2に液晶プロジェクタが新設されています。分割利用の際には、端末室1と独立して端末室2の親機または持ち込みPCの映像を映すことができるほか、端末室1・2を結合して使用する場合は、端末室1のプロジェクタと同じ映像を映すこともできます。操作方法については端末室に備え付けの説明書をご覧ください。

8. 指導員補助員募集のお知らせ(再掲)

IPCでは、毎週月～金に担当の指導員に入ってもらっていますが、まれに教育実習、休暇等の理由で勤務時間帯に空きができる場合があります。指導員がいないとスタッフのいない夜間にIPCを開館することができません。そこで、正規の指導員が勤務できない時間に代わりに指導員として勤務していただく補助員を募集しています。もちろん勤務時間に応じて謝金をお支払いします。詳細については ipc@kyokyo-u.ac.jp までメールにてお問い合わせください。

4月の予定

- 1日(木) 10:30~12:00 新入生学内ネットワーク利用講習会
<教育学研究科・特別専攻科 女子> 端末室1・2
13:30~15:00 新入生学内ネットワーク利用講習会
<教育学研究科・特別専攻科 男子> 端末室1・2
- 5日(月) 13:30~15:00 新入生学内ネットワーク利用講習会
<連合教職実践研究科> 端末室1・2
- 7日(水) 15:30~16:15 新入生学内ネットワーク利用講習会
<編入生> 端末室3
- 12日(月) 5限 新入生受講登録(教務課職員立ち会い) 端末室1・2
13日(火) 5限 新入生受講登録(教務課職員立ち会い) 端末室1・2
14日(水) 3~5限 新入生受講登録(教務課職員立ち会い) 端末室1・2
15日(木) 3~5限 新入生受講登録(教務課職員立ち会い) 端末室1・2
16日(金) 3~5限 新入生受講登録(教務課職員立ち会い) 端末室1・2

※ 予定は変更される場合があります。

お知らせ

1. 退職・転職された教職員のメールアドレス利用延長について(再掲)

今年3月末で退職・転職された教職員の方は、業務上必要な場合に限り本学のメールアドレスを半年間延長して利用することができます。利用の延長を希望される場合はIPCまでメールにてご連絡ください(ipc@kyokyo-u.ac.jp)。なお、卒業した学生の利用延長は認めていませんのであらかじめご了承ください。

2. 一太郎ファイルの閲覧、編集について

端末室パソコンの更新にあたり、一部有償ソフトウェアの入れ替えを行いました。それに伴いまして、現在、一太郎(ワープロソフト)は端末室のパソコンにインストールされていませんのでご注意ください。一太郎で作成されたファイルの閲覧および編集は、Wordを使って行うことができます。Wordを起動して「開く」からファイルを選択してください。

(注: ファイルを開く際、開くファイルの種類を「すべてのWord文書」から「すべてのファイル」に変更する必要があります。)

3. 入学式の映像配信について

4月5日(月)は入学式です。IPCでは式典の様子をインターネットで配信します。研究室や自宅のパソコンで手軽に見ることができます。式典当日に、Webページ<http://www.kyokyo-u.ac.jp/IPC/kyolive/>へアクセスしてください。

4. プリンタの印刷枚数制限について

IPC ではプリンタの印刷枚数に制限を設けています。印刷枚数の計算はポイント制で行い、1人 **年間700ポイント** です。白黒印刷は1面につき1ポイント、カラー印刷は1面につき4ポイントと計算されます。制限枚数を超えると 印刷できなくなります のでご注意ください。700ポイントという数字は一見多いように見えますが、カラーで印刷すると180枚弱しか印刷できません。くれぐれも無駄な印刷はしないよう心がけてください。なお、教育、研究遂行上やむを得ないとIPCが判断した場合に限り、規定の用紙で申請することにより、特別に追加ポイントを許可いたします。申請後、実際に印刷できるようになるまでには 数日かかることもあります ので、レポートの〆切当日にポイントが切れた場合などには提出が間に合わなくなる可能性もあります。現在の残りポイント数には印刷を行う都度表示されるようになっていきますので常に注意しておくようにしてください。

5. 端末室授業利用の際の注意（教員）（再掲）

システムの更新に伴いまして、端末室のパソコンが新しくなりました。OSが新しくなったほか、一部ソフトウェアが入れ替わっていますが、授業支援システム（WINGNET）は従来通り利用できます。なお、端末室2に液晶プロジェクタが新設されています。分割利用の際には、端末室1と独立して端末室2の親機または持ち込みPCの映像を映すことができるほか、端末室1・2を結合して使用する場合は、端末室1のプロジェクタと同じ映像を映すこともできます。操作方法については端末室に備え付けの説明書をご覧ください。

6. 指導員補助員募集のお知らせ（再掲）

IPCでは、毎週月～金に担当の指導員に入ってもらっていますが、まれに教育実習、休暇等の理由で勤務時間帯に空きができる場合があります。指導員がいないとスタッフのいない夜間にIPCを開館することができません。そこで、正規の指導員が勤務できない時間に代わりに指導員として勤務していただく補助員を募集しています。もちろん勤務時間に応じて謝金をお支払いします。詳細については ipc@kyokyo-u.ac.jp までメールにてお問い合わせください。

情報処理センター利用授業時間割表(平成22年度前期)

		月	火	水	木	金
1 限	1	情報機器の操作(a) 多田 知正	スポーツ情報論(5月~) 中 比呂志	端末室清掃 いずれか一部屋は開放 しています	情報機器の操作(a) 中峯 浩	電子計算機 佐竹 伸夫
	2	情報機器の操作(a) 多田 知正	スポーツ情報論(5月~) 中 比呂志	端末室清掃 指定する端末室のみ利用 可	情報機器の操作(a) 中峯 浩	電子計算機 佐竹 伸夫
	3			端末室清掃 清掃中の端末室は入室 禁止		
2 限	1	情報機器の操作(b) 多田 知正	基礎セミナー(体育領 域) 井上 文夫	情報機器の操作(g) 伊藤 伸一	中等数学科教育Ⅱ (6月まで) 渡邊 伸樹	物理学基礎(6月の2 回のみ) 沖花 彰
	2	情報機器の操作(b) 多田 知正	基礎セミナー(体育領 域) 井上 文夫	情報機器の操作(g) 伊藤 伸一	中等数学科教育Ⅱ (6月まで) 渡邊 伸樹	物理学基礎(6月の2 回のみ) 沖花 彰
	3		障害児心理特論Ⅱ 三浦 正樹	コンピュータと情報処理 Ⅰ(プログラミング言語 Ⅱ) 飯間 等		
3 限	1	情報機器の操作(c) 佐竹 伸夫	障害児教育学 梶川 裕司			
	2	情報機器の操作(c) 佐竹 伸夫	総合演習(A5) 深尾 武史			
	3	製図(6~7月) 関根 文太郎				コンピュータグラフィックス 宇澤 美貴
4 限	1	情報機器の操作(d) 伊藤 伸一	情報機器の操作(f) 高嶋 隆一			
	2	情報機器の操作(d) 伊藤 伸一	情報機器の操作(f) 高嶋 隆一		教育心理学実験Ⅱ (5月) 水谷 宗行	
	3	スポーツ指導論A 榎本 靖士				コンピュータグラフィックス 宇澤 美貴
5 限	1					
	2					
	3	情報機器操作法 (初級) 佐々木真理	情報機器操作法(中 級) 佐々木真理			
6 限	1					
	2					
	3					
7 限	1					
	2					
	3					

2010/3/15 現在

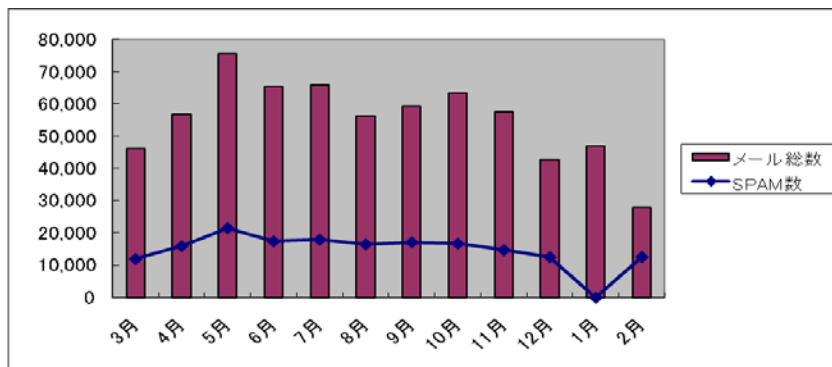
※時間割表は変更される場合があります。

本学におけるメール送受信数データ

(件/日)	5月	6月	7月	8月	9月	10月	11月	12月	1月	2月
メール送受信	75,557	65,427	65,967	56,208	59,177	63,457	57,622	42,616	46,887	27,904
SPAMメール	21,476	17,394	17,924	16,498	17,126	14,691	16,698	12,532	-	12,578

一時期 SPAM メール数は少ない状態が続きましたが、再度増加する傾向にあります。くれぐれもメールアドレスなどセキュリティの管理にはご注意ください！

平成22年3月31日より SPAM メール隔離システムの運用を開始しました。詳細は「<http://kuemail.kyokyo-u.ac.jp>」をご覧ください。

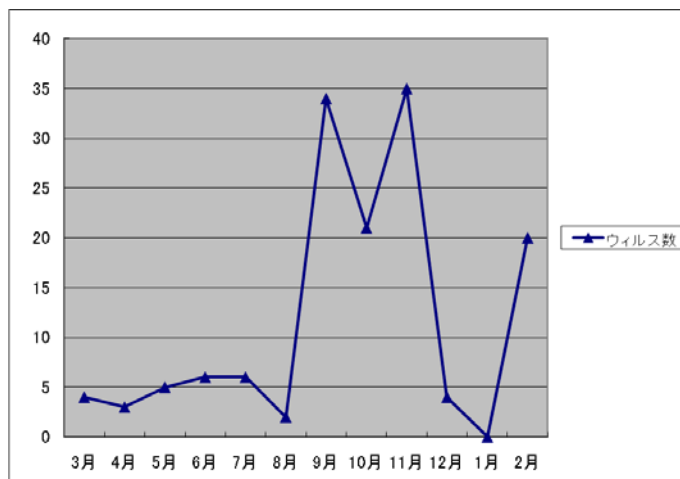


本学におけるウイルス発見件数

一時期メールに添付されているウイルス数は減少していましたが、最近増加傾向にあります。添付ファイル付のメールについては十分確認をした上で開くようにしてください。HTML形式のメールなどもウイルスに感染させるようなコードが埋め込まれていることもあります。Microsoftなどのソフトウェアメーカを装ったウイルスメールも多数確認されています。不審なメールは開かずに捨てるようにしてください。

ウイルス情報については <http://www.kyokyo-u.ac.jp/IPC/virus/index.html> を参照してください。

ウイルスメール数	3月	4月	5月	6月	7月	8月	9月	10月	11月	12月	1月	2月
(件/日)	4	3	5	6	6	2	34	21	35	4	-	20



5月の予定

- 22日（土）12:30～17:00 情報メディアの活用 端末室1・2・3
23日（日）12:30～17:00 情報メディアの活用 端末室1・2・3
28日（金）2限 物理学基礎 端末室1・2

※ 予定は変更される場合があります。

お知らせ

1. 一太郎ファイルの閲覧、編集について（再掲）

端末室パソコンの更新にあたり、一部有償ソフトウェアの入れ替えを行いました。それに伴いまして、現在、一太郎（ワープロソフト）は端末室のパソコンに インストールされていません のご注意ください。一太郎で作成されたファイルの閲覧および編集は、Word を使って行うことができます。Word を起動して「開く」からファイルを選択してください。

（注：ファイルを開く際、開くファイルの種類を「すべての Word 文書」から「すべてのファイル」に変更する必要があります。）

2. 館内での飲食禁止について

最近、端末室に飲み物を持ち込んでいる人を見かけることがたまにあります。また端末室のゴミ箱にお菓子の空き袋などが捨てられていることもあります。すでにお知らせしていますが、館内での飲食は一切禁止されています ので、館内に飲食物を持ち込まないようお願いいたします。

3. プリンタの不具合は必ず報告を

端末室のプリンタに不具合が発生した場合はただちにスタッフまたは指導員に報告してください。動作しないプリンタを放っておくと他の人の迷惑になりますし、不具合が解消されたあと溜まっていた文書が印刷されて放置されてしまう原因にもなります。特にこれから梅雨になり湿度が上がると、プリンタの紙詰まりが発生しやすくなります。紙詰まりはほとんどの場合すぐに復旧が可能ですので、自分で印刷した書類は必ず自分で持ち帰るようにしてください。

4. プリンタの印刷枚数制限について（再掲）

IPC ではプリンタの印刷枚数に制限を設けています。印刷枚数の計算はポイント制で行い、1人 年間700ポイント です。白黒印刷は1面につき1ポイント、カラー印刷は1面につき4ポイントと計算されます。制限枚数を超えると 印刷できなくなります のご注意ください。700ポイントという数字は一見多いように見えますが、カラーで印刷すると180枚弱しか印刷できません。くれぐれも無駄な印刷はしないよう心がけてください。なお、教育、研究遂

行上やむを得ないと IPC が判断した場合に限り、規定の用紙で申請することにより、特別に追加ポイントを許可いたします。申請後、実際に印刷できるようになるまでには 数日かかることもありますので、レポートの〆切当日にポイントが切れた場合などには提出が間に合わなくなる可能性もあります。現在の残りポイント数には印刷を行う都度表示されるようになっていますので常に注意しておくようにしてください。

5. 各種申請について

IPC に対して各種の申請を行う場合は、事務室の前にある「受付」と書いた引き出しに申請用紙を入れておいてください。なお申請が処理されるまでには 数日かかることがあります。急いでいるので今すぐ処理してほしいといった要望にはお応えできませんので、申請は時間的余裕を持って出していただきますようお願いいたします。

6. 指導員補助員募集のお知らせ（再掲）

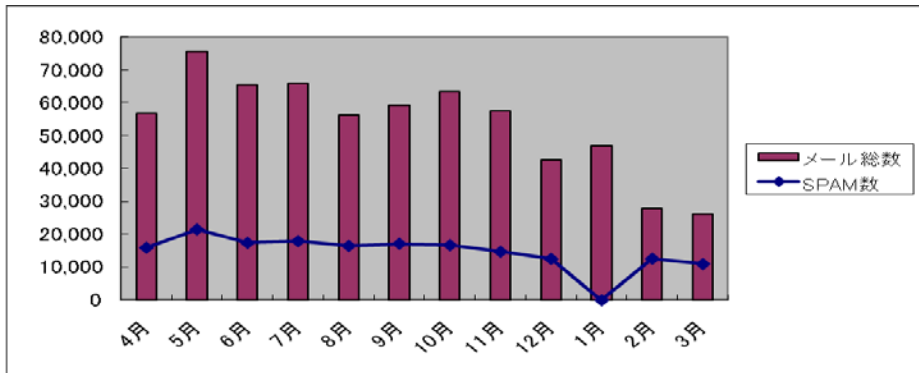
IPC では、毎週月～金に担当の指導員に入ってもらっていますが、まれに教育実習、休暇等の理由で勤務時間帯に空きができる場合があります。指導員がいないとスタッフのいない夜間に IPC を開館することができません。そこで、正規の指導員が勤務できない時間に代わりに指導員として勤務していただく補助員を募集しています。もちろん勤務時間に応じて謝金をお支払いします。詳細については ipc@kyokyo-u.ac.jp までメールにてお問い合わせください。

本学におけるメール送受信数データ

(件/日)	6月	7月	8月	9月	10月	11月	12月	1月	2月	3月
メール送受信	65,427	65,967	56,208	59,177	63,457	57,622	42,616	46,887	27,904	26,266
SPAMメール	17,394	17,924	16,498	17,126	14,691	16,698	12,532	-	12,578	10,972

一時期 SPAM メール数は少ない状態が続きましたが、再度増加する傾向にあります。くれぐれもメールアドレスなどセキュリティの管理にはご注意ください！

平成22年3月31日より SPAM メール隔離システムの運用を開始しました。詳細は「<http://kuemail.kyokyo-u.ac.jp>」をご覧ください。

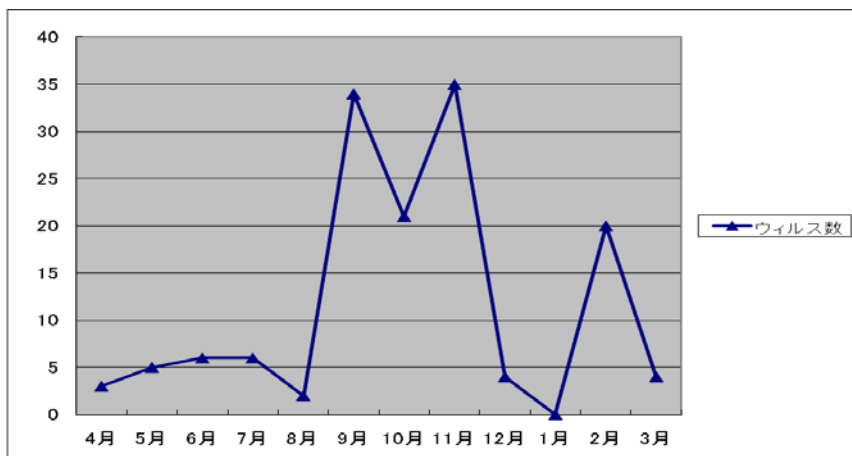


本学におけるウイルス発見件数

添付ファイル付のメールについては十分確認をした上で開くようにしてください。HTML形式のメールなどもウイルスに感染させるようなコードが埋め込まれていることもあります。Microsoftなどのソフトウェアメーカを装ったウイルスメールも多数確認されています。不審なメールは開かず捨てるようにしてください。

ウイルス情報については <http://www.kyokyo-u.ac.jp/IPC/virus/index.html> を参照してください。

ウイルスメール数 (件/日)	4月	5月	6月	7月	8月	9月	10月	11月	12月	1月	2月	3月
	3	5	6	6	2	34	21	35	4	-	20	4



6月の予定

利用できる端末室は、玄関に掲示している時間割表で確認してください。

※ 予定は変更される場合があります。

お知らせ

1. セキュリティ特集号外について

今年度から年に1回、6月に情報セキュリティに関する特集を号外として発行することになりました。教員の方には印刷したものを配布しております。またIPCのWWWサイトにも掲載しておりますので、よくお読みいただき、今後とも情報セキュリティに十分留意していただきますようお願いいたします。

2. 館内での飲食禁止について（再掲）

最近、端末室に飲み物を持ち込んでいる人を見かけることがたまにあります。また端末室のゴミ箱にお菓子の空き袋などが捨てられていることもあります。すでにお知らせしていますように、館内での飲食は一切禁止されていますので、館内に飲食物を持ち込まないようお願いいたします。

3. 傘の紛失に注意してください

これから梅雨になると傘を利用する機会が増えますが、IPCでは過去に何度か傘の盗難が発生しています。傘は盗難を避けるため、できるだけ外の鍵付きの傘立てに置くようにしてください。なお傘立ての鍵を館外に持ち出さないようお願いいたします。

4. 端末室の冷房について

端末室のエアコンは通常28度に設定しています。外気温が低い日などはエアコンをOFFにさせていただいても構いませんが、温度設定を28度以下に変更しないようにしてください。また、場所によって温度にムラがあり、吹き出し口に近い席では設定温度より低くなる傾向があります。寒いのが苦手な人は、冷気の直接当たらない席を選んで座るようにしてください。

5. プリンタの不具合は必ず報告を（再掲）

端末室のプリンタに不具合が発生した場合はただちにスタッフまたは指導員に報告してください。動作しないプリンタを放っておくと他の人の迷惑になりますし、不具合が解消されたあと溜まっていた文書が印刷されて放置されてしまう原因にもなります。特にこれから梅雨になり湿度が上がると、プリンタの紙詰まりが発生しやすくなります。紙詰まりはほとんどの場合すぐに復旧が可能ですので、自分で印刷した書類は必ず自分で持ち帰るようにしてください。

6. プリンタの印刷枚数制限について（再掲）

IPC ではプリンタの印刷枚数に制限を設けています。印刷枚数の計算はポイント制で行い、1人 **年間700ポイント** です。白黒印刷は1面につき1ポイント、カラー印刷は1面につき4ポイントと計算されます。制限枚数を超えると 印刷できなくなります のでご注意ください。700ポイントという数字は一見多いように見えますが、カラーで印刷すると180枚弱しか印刷できません。くれぐれも無駄な印刷はしないよう心がけてください。なお、教育、研究遂行上やむを得ないと IPC が判断した場合に限り、規定の用紙で申請することにより、特別に追加ポイントを許可いたします。申請後、実際に印刷できるようになるまでには 数日かかることもあります ので、レポートのメ切当日にポイントが切れた場合などには提出が間に合わない可能性もあります。現在の残りポイント数には印刷を行う都度表示されるようになっていきますので常に注意しておくようにしてください。

7. 各種申請について

IPC に対して各種の申請を行う場合は、事務室の前にある「受付」と書いた引き出しに申請用紙を入れておいてください。なお申請が処理されるまでには 数日かかることがあります。急いでいるので今すぐ処理してほしいといった要望にはお応えできませんので、申請は時間的余裕を持って出していただきますようお願いいたします。

8. 指導員補助員募集のお知らせ（再掲）

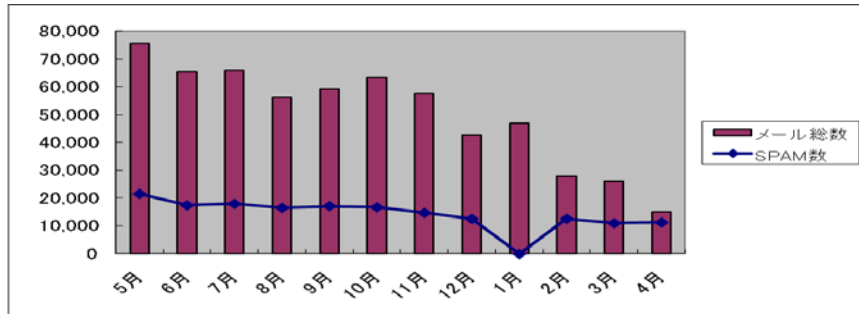
IPC では、毎週月～金に担当の指導員に入ってもらっていますが、まれに教育実習、休暇等の理由で勤務時間帯に空きができる場合があります。指導員がいないとスタッフのいない夜間に IPC を開館することができません。そこで、正規の指導員が勤務できない時間に代わりに指導員として勤務していただく補助員を募集しています。もちろん勤務時間に応じて謝金をお支払いします。詳細については ipc@kyokyo-u.ac.jp までメールにてお問い合わせください。

本学におけるメール送受信数データ

(件/日)	7月	8月	9月	10月	11月	12月	1月	2月	3月	4月
メール送受信	65,967	56,208	59,177	63,457	57,622	42,616	46,887	27,904	26,266	14,916
SPAMメール	17,924	16,498	17,126	14,691	16,698	12,532	-	12,578	10,972	11,255

一時期 SPAM メール数は少ない状態が続きましたが、再度増加する傾向にあります。くれぐれもメールアドレスなどセキュリティの管理にはご注意ください！

平成 22 年 3 月 31 日より SPAM メール隔離システムの運用を開始しました。詳細は「<http://kuemail.kyokyo-u.ac.jp>」をご覧ください。

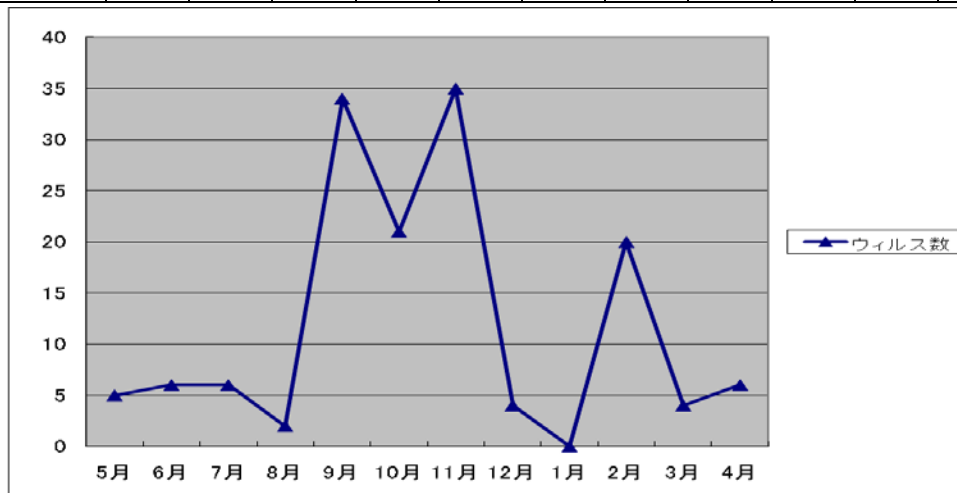


本学におけるウイルス発見件数

添付ファイル付のメールについては十分確認をした上で開くようにしてください。ウイルスだけではなくフィッシングサイトへ誘導するようなメールも多数確認されています。メール本文中の URL を開く場合も十分に注意してください。

ウイルス情報については <http://www.kyokyo-u.ac.jp/IPC/virus/index.html> を参照してください。

ウイルスメール数	5月	6月	7月	8月	9月	10月	11月	12月	1月	2月	3月	4月
(件/日)	5	6	6	2	34	21	35	4	-	20	4	6



IPC ニュースでは、今年から年に1回情報セキュリティに関する号外を発行することになりました。情報セキュリティのためにみなさんに守っていただきたいこと、最新のセキュリティ動向などについてお知らせします。

1. ファイル共有ソフトによる情報漏えいについて

本年4月に、日本大学で大規模な情報漏えいがあったことが明らかになりました。報道によると、大学の事務職員が学内の機密情報の入ったファイルを規約に違反して持ち帰り、自宅のパソコンに保存していたところ、ウィルスに感染してファイル共有ソフトを介してそれらのファイルが広まってしまったということです。個人情報保護が声高に叫ばれる昨今、情報漏えい事件が当事者ならびに所属組織に与えるダメージの大きさは計り知れません。

いくら厳格な規約を定めていても、守られなければ意味がありません。まして本学では、機密情報の取り扱いに関する規程の整備もまだ十分なされていないのが現状です。情報漏えいを防ぐには、構成員のみなさんに正しい知識と自覚を持っていただくことが重要です。まずは以下の点について知っておいていただきたいと思います。

最近のウィルスは巧妙です

今回問題になったタイプのウィルスは、ファイル共有ソフト (Winny、Share など) を通じて配布され、実行されるとそのファイル共有ソフトを利用してパソコンに保存されているファイルを勝手に外部に公開するというものです。ウィルスは配布されただけでは単なるファイルであり、利用者が自分で実行しない限りは感染することはありません。しかしウィルスを実行させる手口はどんどん巧妙になっており、例えば一見するとフォルダに見えるものやテキストファイルに見えるものなどがあります。ファイル共有ソフトでこのようなファイルがやってくると、わかっていてもついうっかりクリックしてしまうこともあります。

情報は気づかないうちに漏れています

最近のウィルスは感染しても一見したところ異常な動作をしないため、本人が全く気づかないうちにウィルスに感染し、情報が配布されてしまうこととなります。過去の情報漏えい事件でも、情報を見た外部の人間からの通報によって発覚するケースがほとんどです。

ネットワークに流れた情報は取り消せません

一度ネットワークに流れ出た情報は、多数のパソコンにコピーされ、それを完全に削除するのは不可能です。また場合によっては、それらの情報が掲示板や WWW ページ等に掲載され、さらに広範囲に拡大してしまうこととなります。それらの情報は削除してもまたすぐに別の場所に掲載され、いつまでも消えることはありません。漏れた情報の内容によっては人の一生を左右してしまうことさえもあります。

本学の学内ネットワークからはファイル共有ソフトは利用できませんので、自宅のパソコンからの情報漏えいについて特に注意する必要があります。機密情報の取り扱いに関しては情報化推進室で現在規程を整備しているところですが、当面は下記のことを守っていただきますよう改めてお願いいたします。

- 機密情報の入ったファイルは学外に持ち出さない
- 機密情報のやり取りにメールを使用しない
 - ▶ たとえ学内の相手であっても学外に転送設定されている場合があります
- ファイル共有ソフトが動作しているパソコンに、機密情報の入ったファイルを保存しない
 - ▶ 大学のメールを読み書きすることも避けてください

2. ソフトウェアのアップデートについて

有償、無償を問わず、ソフトウェアには必ず何らかの欠陥（バグ）があり、その欠陥をつくことで、様々な攻撃（パソコンの乗っ取りや情報の取得など）が可能となります。これらの欠陥は明らかになり次第、それを修正するためのプログラムが作成され、ネットワークを通じて配布されます。一般にソフトウェアの規模が大きく（多機能に）なるほど欠陥の含まれる確率も高く、また広く使われているソフトウェアほど攻撃の対象になりやすくなります。その意味では普段良く使われる以下のようなソフトウェアは危険性が高く、実際に修正プログラムも頻繁に発表されています。大学内だけでなく、自宅のパソコンについてもこれらのソフトウェアのアップデートをまめに行うようにしてください。

- OS (Windows)
- WWW ブラウザ (Internet Explorer、FireFox など)
- PDF 作成、閲覧ソフト (Adobe Acrobat、Adobe Reader)
- その他 (Adobe Flash Player)

3. ウィルス対策ソフトについて

お使いのパソコンには何らかのウィルス対策ソフトがインストールされていると思います。ここではウィルス対策ソフトについて知っておいていただきたいことをまとめています。

ウィルス対策ソフトは絶対ではありません

ウィルス対策ソフトで安全性は向上しますが、絶対大丈夫というものではありません。ウィルス対策ソフトは、これまでに発見されたウィルスの情報を元にウィルスを見つけ出します。新しいウィルスに関する情報は定期的にネットワークで配布されますが、新種のウィルスに関しては情報の更新が間に合わないことがあります。ウィルス対策ソフトが入っているからと安心せず、業務で利用するパソコンでは怪しい WWW サイトにアクセスしない。変なメールは開かず捨てるなど、基本的なウィルス防止策を怠らないようにしてください。

複数のソフトを一緒に使わないように

ウィルス対策ソフトは、不正な動作をするウィルスを発見、駆除するために、自らもウィルスに近い振る舞いをする場合があります。そのため、複数のウィルス対策ソフトが動作していると、お互いが相手のことをウィルスと認識してしまい、うまく機能しなかったり、最悪の場合パソコンの動作が不安定になることもあります。新しいウィルス対策ソフトをインストールする際には、必ず古いソフトをアンインストールしてから行うようにしてください。

試用版に注意

新しいパソコンを買うとあらかじめウィルス対策ソフトがインストールされている場合がありますが、ほとんどは期間限定の試用版となっています。これらはあらかじめ決められた利用期間が経過すると動作しなくなったり、ウィルス情報の更新がされなくなります。このようなソフトは実質的に意味がありませんので、アンインストールして別のウィルス対策ソフトをインストールしてください。

無償のウィルス対策ソフトについて

最近では無償のウィルス対策ソフトも利用できます。これらのソフトは多くが別途販売されている有償版の一部機能制限を加えたものですが、ウィルス情報の更新など、基本的な機能は提供されており、ウィルスの感染防止に一定の効果はあると思われます。無償なのでサポートがないというマイナス点はありますが、予算の都合でウィルス対策ソフトが購入できない場合は検討してみると良いでしょう。ただし中にはウィルス対策ソフトを装った不正なソフトもありますので、事前に調査をして利用者が多く、評価の高いものを選ぶようにしてください。

7・8月の予定

- 7月2日(金) 2限 物理学基礎 端末室1・2
7月3日(土) 12:30~17:00 情報メディアの活用 端末室1・2・3
7月4日(日) 12:30~17:00 情報メディアの活用 端末室1・2・3
7月14日(水) 12:30~15:00 就職支援セミナー(web一斉模試) 端末室1・2
8月10日(火) 10:00~17:30 10年期研修中学校・高等学校教科教育講座数学科 端末室1
8月16日(月)~20日(金) 夏季休館
8月20日(金) 9:00~16:30 学校図書館司書教諭講習 端末室1・2

※ 予定は変更される場合があります。

お知らせ

1. 後期の端末室利用について [〆切 7月30日(金)] (教員)

後期に端末室を授業で利用される先生は、端末室利用申請書の提出をお願いいたします。申請の〆切は7月30日(金)です。よろしくお願いいたします。

2. 利用結果報告書の提出について [〆切 9月10日(金)] (教員)

端末室を利用されている先生には、利用結果報告書の提出をお願いしております。前期利用についての〆切は9月10日(金)です。用紙を配布しますので、必ず期限までにご提出下さいますようお願いいたします。

3. 忘れ物に注意してください

端末室の忘れ物が多くなっています。特に USB メモリをパソコンに挿したまま忘れてしまうケースが多いです。IPCに届いた忘れ物については一定期間お預かりしていますが、そのまま紛失してしまう場合もあるようですのでくれぐれも注意してください。なお、USBメモリ等は自分のものであることがわかるようにキーホルダー等を付けておくことをおすすめします。

4. 館内での飲食禁止について (再掲)

最近、端末室に飲み物を持ち込んでいる人を見かけることがたまにあります。また端末室のゴミ箱にお菓子の空き袋などが捨てられていることもあります。すでにお知らせしていますが、館内での飲食は一切禁止されていますので、館内に飲食物を持ち込まないようお願いいたします。

5. 端末室の冷房について (再掲)

端末室のエアコンは通常 28 度に設定しています。外気温が低い日などはエアコンを OFF にしていただいても構いませんが、温度設定を 28 度以下に変更しないようにしてください。

また、場所によって温度にムラがあり、吹き出し口に近い席では設定温度より低くなる傾向があります。寒いのが苦手な人は、冷気の直接当たらない席を選んで座るようにしてください。

6. プリンタの不具合は必ず報告を（再掲）

端末室のプリンタに不具合が発生した場合はただちにスタッフまたは指導員に報告してください。動作しないプリンタを放っておくと他の人の迷惑になりますし、不具合が解消されたあと溜まっていた文書が印刷されて放置されてしまう原因にもなります。特にこれから梅雨になり湿度が上がると、プリンタの紙詰まりが発生しやすくなります。紙詰まりはほとんどの場合すぐに復旧が可能ですので、自分で印刷した書類は必ず自分で持ち帰るようにしてください。

7. プリンタの印刷枚数制限について（再掲）

IPCではプリンタの印刷枚数に制限を設けています。印刷枚数の計算はポイント制で行い、1人 **年間700ポイント** です。白黒印刷は1面につき1ポイント、カラー印刷は1面につき4ポイントと計算されます。制限枚数を超えると 印刷できなくなります ですのでご注意ください。700ポイントという数字は一見多いように見えますが、カラーで印刷すると180枚弱しか印刷できません。くれぐれも無駄な印刷はしないよう心がけてください。なお、教育、研究遂行上やむを得ないとIPCが判断した場合に限り、規定の用紙で申請することにより、特別に追加ポイントを許可いたします。申請後、実際に印刷できるようになるまでには 数日かかることもあります ので、レポートのメ切当日にポイントが切れた場合などには提出が間に合わなくなる可能性もあります。現在の残りポイント数は印刷を行う都度表示されるようになっていきますので常に注意しておくようにしてください。

8. 各種申請について（再掲）

IPCに対して各種の申請を行う場合は、事務室の前にある「受付」と書いた引き出しに申請用紙を入れておいてください。なお申請が処理されるまでには 数日かかることがあります。急いでいるので今すぐ処理してほしいといった要望にはお応えできませんので、申請は時間的余裕を持って出させていただきますようお願いいたします。

9. 指導員補助員募集のお知らせ（再掲）

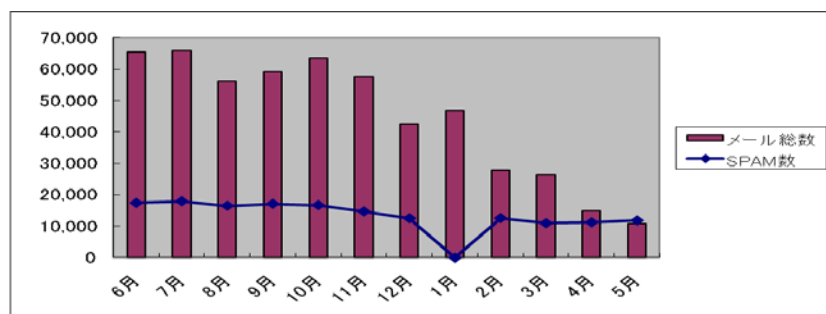
IPCでは、毎週月～金に担当の指導員に入ってもらっていますが、まれに教育実習、休暇等の理由で勤務時間帯に空きができる場合があります。指導員がいないとスタッフのいない夜間にIPCを開館することができません。そこで、正規の指導員が勤務できない時間に代わりに指導員として勤務していただく補助員を募集しています。もちろん勤務時間に応じて謝金をお支払いします。詳細については ipc@kyokyo-u.ac.jp までメールにてお問い合わせください。

本学におけるメール送受信数データ

(件/日)	8月	9月	10月	11月	12月	1月	2月	3月	4月	5月
メール送受信	56,208	59,177	63,457	57,622	42,616	46,887	27,904	26,266	14,916	10,734
SPAMメール	16,498	17,126	14,691	16,698	12,532	-	12,578	10,972	11,255	11,852

一時期 SPAM メール数は少ない状態が続きましたが、再度増加する傾向にあります。くれぐれもメールアドレスなどセキュリティの管理にはご注意ください！

平成 2 年 3 月 3 1 日より SPAM メール隔離システムの運用を開始しました。詳細は「<http://kuemail.kyokyo-u.ac.jp>」をご覧ください。

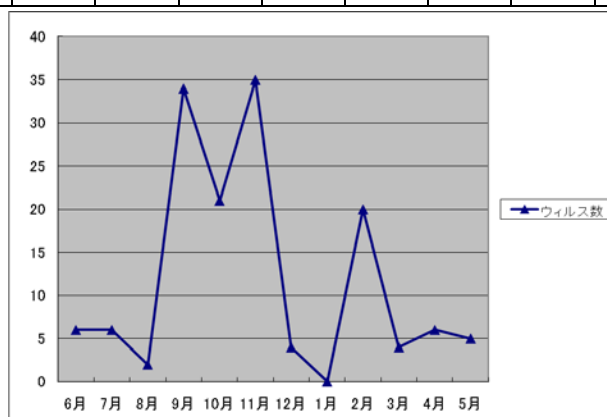


本学におけるウイルス発見件数

添付ファイル付のメールについては十分確認をした上で開くようにしてください。ウイルスだけではなくフィッシングサイトへ誘導するようなメールも多数確認されています。メール本文中のURLを開く場合も十分に注意してください。

ウイルス情報については <http://www.kyokyo-u.ac.jp/IPC/virus/index.html> を参照してください。

ウイルスメール数	6月	7月	8月	9月	10月	11月	12月	1月	2月	3月	4月	5月
(件/日)	6	6	2	34	21	35	4	-	20	4	6	5



8月・9月の予定

8月10日（火）10:00～17:30

10年期研修中学校・高等学校教科教育講座数学科 端末室1

8月16日（月）～20（金） 夏季休館

8月20日（金） 9:00～16:30

学校図書館司書教諭講習「情報メディアの活用」 端末室1・2

9月16日（木）～17日（金） 休館

※予定は変更される場合があります。

9月の予定

9月16日(木)～17日(金) 休館

※ 予定は変更される場合があります。

お知らせ

1. 館内での飲食禁止について(再掲)

館内での飲食禁止については、これまでもお願いをしていますが、端末室へ飲食物を持ち込んでいる人がまだ少数ですがいるようです。IPCでは、館内での飲食は端末室、廊下を問わず一切禁止されており、利用細則にも禁止事項として明記されています。もし今後も続くようであれば、利用停止などの処置を検討しなければいけなくなりますので、くれぐれもルールを守っての利用をあらためてお願いいたします。

2. 利用結果報告書の提出について [〆切 9月10日(金)] (教員)

端末室を利用されている先生には、利用結果報告書の提出をお願いしております。前期利用についての〆切は9月10日(金)です。用紙は配布済みです。必ず期限までにご提出下さいますようお願いいたします。

3. 端末室パソコン不具合の報告のお願い

新システムに切り替わって半年ほどが経過しましたが、まだ若干のシステムの不具合が報告されています。その中には、まだ原因が特定できず、解決に至っていないものが含まれます。原因を調べるためには、症状発生時のパソコンの状態を記録、保存しておくことが必要です。そこで端末室のパソコンの利用中に何か異常と思われる現象が現れた際には、スタッフまたは指導員までご連絡いただくようお願いいたします。なお、パソコンやソフトの利用方法についての相談は、指導員の勤務時間帯(16:20～19:30)にお願いいたします。

4. プリンタの両面印刷について

端末室のプリンタは、両面印刷に対応しており、用紙の表裏に印刷することが可能になっています。しかし両面印刷では一度印刷した紙を裏返して再度投入するという複雑な紙送りを行ないますので、紙詰まりを起しやすという問題があります。そのため特に必要が無い限り、両面印刷はできるだけ避けていただくようお願いいたします。両面印刷は紙の節約になるように思われますが、実際には印刷にかかる費用の大半はトナーの費用であり、片面印刷でも両面印刷でもコスト的にはほとんど違いがありません(IPCのポイントも枚数ではなく面でカウントされます)。両面印刷で紙を節約する前に、紙への印刷そのものを減らす工夫をお願いいたします。

5. 忘れ物に注意してください

端末室の忘れ物が多くなっています。特に USB メモリをパソコンに挿したまま忘れてしまうケースが多いです。IPC に届いた忘れ物については一定期間お預かりしていますが、そのまま紛失してしまう場合もあるようですのでくれぐれも注意してください。なお、USB メモリ等は自分のものであることがわかるようにキーホルダー等を付けておくことをおすすめします。

6. プリンタの印刷枚数制限について（再掲）

IPC ではプリンタの印刷枚数に制限を設けています。印刷枚数の計算はポイント制で行い、1人 **年間700ポイント** です。白黒印刷は1面につき1ポイント、カラー印刷は1面につき4ポイントと計算されます。制限枚数を超えると 印刷できなくなります ですのでご注意ください。700ポイントという数字は一見多いように見えますが、カラーで印刷すると180枚弱しか印刷できません。くれぐれも無駄な印刷はしないよう心がけてください。なお、教育、研究遂行上やむを得ないと IPC が判断した場合に限り、規定の用紙で申請することにより、特別に追加ポイントを許可いたします。申請後、実際に印刷できるようになるまでには 数日かかることもあります ので、レポートのメ切当日にポイントが切れた場合などには提出が間に合わなくなる可能性もあります。現在の残りポイント数は印刷を行う都度表示されるようになっていますので常に注意しておくようにしてください。

7. 各種申請について（再掲）

IPC に対して各種の申請を行う場合は、事務室の前にある「受付」と書いた引き出しに申請用紙を入れておいてください。なお申請が処理されるまでには 数日かかることがあります。急いでいるので今すぐ処理してほしいといった要望にはお応えできませんので、申請は時間的余裕を持って出していただきますようお願いいたします。

8. 指導員補助員募集のお知らせ（再掲）

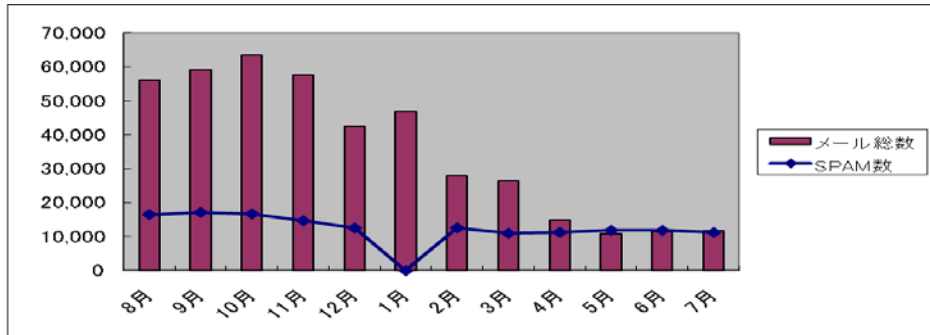
IPC では、毎週月～金に担当の指導員に入ってもらっていますが、まれに教育実習、休暇等の理由で勤務時間帯に空きができる場合があります。指導員がいないとスタッフのいない夜間に IPC を開館することができません。そこで、正規の指導員が勤務できない時間に代わりに指導員として勤務していただく補助員を募集しています。もちろん勤務時間に応じて謝金をお支払いします。詳細については ipc@kyokyo-u.ac.jp までメールにてお問い合わせください。

本学におけるメール送受信数データ

(件/日)	10月	11月	12月	1月	2月	3月	4月	5月	6月	7月
メール送受信	63,457	57,622	42,616	46,887	27,904	26,266	14,916	10,734	11,479	11,592
SPAMメール	14,691	16,698	12,532	-	12,578	10,972	11,255	11,852	11,833	11,219

一時期 SPAM メール数は少ない状態が続きましたが、再度増加する傾向にあります。くれぐれもメールアドレスなどセキュリティの管理にはご注意ください！

平成 22 年 3 月 31 日より SPAM メール隔離システムの運用を開始しました。詳細は「<http://kuemail.kyokyo-u.ac.jp>」をご覧ください。

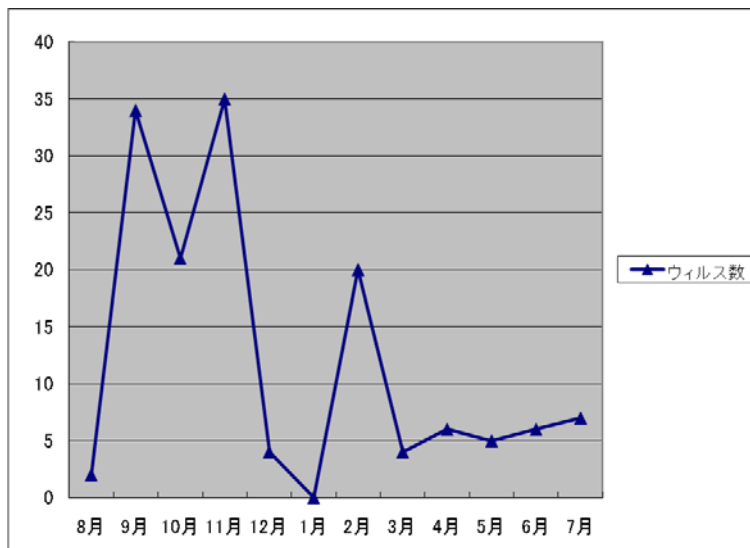


本学におけるウイルス発見件数

添付ファイル付のメールについては十分確認をした上で開くようにしてください。ウイルスだけではなくフィッシングサイトへ誘導するようなメールも多数確認されています。メール本文中の URL を開く場合も十分に注意してください。

ウイルス情報については <http://www.kyokyo-u.ac.jp/IPC/virus/index.html> を参照してください。

ウイルスメール数	8月	9月	10月	11月	12月	1月	2月	3月	4月	5月	6月	7月
(件/日)	2	34	21	35	4	-	20	4	6	5	6	7



情報処理センター利用授業時間割表(平成22年度後期)

		月	火	水	木	金
1 限	1 空		端末室清掃 いずれか一部屋は開放して います。		中等数学科教育Ⅱ 柳本 哲	
	8:45 ~ 2 室		端末室清掃 指定する端末室のみ利用可		中等数学科教育Ⅱ 柳本 哲	
	10:15 ~ 3 室		端末室清掃		教育実践基礎演習①(12月のみ) 松村 千鶴	
2 限	1 空				教育実践基礎演習①(12月のみ) 松村 千鶴	
	10:30 ~ 2 室				教育実践基礎演習①(12月のみ) 松村 千鶴	
	12:00 ~ 3 室					
3 限	1 空		コンピュータと情報処理Ⅱ 佐竹 伸夫			
	12:50 ~ 2 室	測定・検査法 三浦 正樹	総合演習(B4) 深尾 武史		実習教育とコンピュータ利用 (12月以降端末室3) 村田 利裕	
	14:20 ~ 3 室	地学基礎実験(a) 11月末まで 谷口 慶祐	総合演習(B5) 高嶋 隆一		地学基礎実験(b) 11月末まで 谷口 慶祐	地学実験(12月~) 谷口 慶祐
4 限	1 空				教育統計学実習Ⅰ 田中あゆみ	
	14:35 ~ 2 室					教育心理学実験ⅠB (12月~) 水谷 宗行
	16:05 ~ 3 室	地学基礎実験(a) 11月末まで 谷口 慶祐			地学基礎実験(b) 11月末まで 谷口 慶祐	地学実験(12月~) 谷口 慶祐
5 限	1 空				測定・検査法特講 田中あゆみ	
	16:20 ~ 2 室					
	17:50 ~ 3 室					
6 限	1 空					
	2 室					
	3 室					
7 限	1 空					
	2 室					
	3 室					

※時間割表は変更される場合があります。最新の時間割表はIPC内の掲示で確認してください。

10月の予定

※ 予定は変更される場合があります。

お知らせ

1. 館内での飲食禁止について（再掲）

館内での飲食禁止については、これまでもお願いをしていますが、端末室へ飲食物を持ち込んでいる人がまだ少数ですがいるようです。IPCでは、館内での飲食は端末室、廊下を問わず一切禁止されており、利用細則にも禁止事項として明記されています。もし今後も続くようであれば、利用停止などの処置を検討しなければいけなくなりますので、くれぐれもルールを守っての利用をあらためてお願いいたします。

2. 端末室パソコンのソフトウェア更新について

IPCの端末室のパソコンのソフトウェアの更新作業を行いました。いくつかのソフトウェアが最新版にアップデートされた他、Adobeのソフトウェアを利用する際に一部生じていました不具合も解消されています。もしソフトウェアの更新に伴って何か問題が発生した場合には、スタッフまたは指導員までお知らせください。

3. 端末室パソコン不具合の報告のお願い（再掲）

新システムに切り替わって半年ほどが経過しましたが、まだ若干のシステムの不具合が報告されています。その中には、まだ原因が特定できず、解決に至っていないものが含まれます。原因を調べるためには、症状発生時のパソコンの状態を記録、保存しておくことが必要です。そこで端末室のパソコンの利用中に何か異常と思われる現象が現れた際には、スタッフまたは指導員までご連絡いただくようお願いいたします。なお、パソコンやソフトの利用方法についての相談は、指導員の勤務時間帯（16:20～19:30）にお願いいたします。

4. プリンタの両面印刷について（再掲）

端末室のプリンタは、両面印刷に対応しており、用紙の表裏に印刷することが可能になっています。しかし両面印刷では一度印刷した紙を裏返して再度投入するという複雑な紙送りを行ないますので、紙詰まりを起しやすという問題があります。そのため特に必要が無い限り、両面印刷はできるだけ避けていただくようお願いいたします。両面印刷は紙の節約になるように思われますが、実際には印刷にかかる費用の大半はトナーの費用であり、片面印刷でも両面印刷でもコスト的にはほとんど違いがありません（IPCのポイントも枚数ではなく面でカウントされます）。両面印刷で紙を節約する前に、紙への印刷そのものを減らす工夫をお願いします。

5. 忘れ物に注意してください（再掲）

端末室の忘れ物が多くなっています。特に USB メモリをパソコンに挿したまま忘れてしまうケースが多いです。IPC に届いた忘れ物については一定期間お預かりしていますが、届けられずにそのまま紛失してしまう場合もあるようですのでくれぐれも注意してください。なお、USB メモリ等は自分のものであることがわかるようにキーホルダー等を付けておくことをおすすめします。

6. プリンタの印刷枚数制限について（再掲）

IPC ではプリンタの印刷枚数に制限を設けています。印刷枚数の計算はポイント制で行い、1人 **年間700ポイント** です。白黒印刷は1面につき1ポイント、カラー印刷は1面につき4ポイントと計算されます。制限枚数を超えると 印刷できなくなります ですのでご注意ください。700ポイントという数字は一見多いように見えますが、カラーで印刷すると180枚弱しか印刷できません。くれぐれも無駄な印刷はしないよう心がけてください。なお、教育、研究遂行上やむを得ないと IPC が判断した場合に限り、規定の用紙で申請することにより、特別に追加ポイントを許可いたします。申請後、実際に印刷できるようになるまでには 数日かかることもあります ので、レポートのメ切当日にポイントが切れた場合などには提出が間に合わなくなる可能性もあります。現在の残りポイント数は印刷を行う都度表示されるようになっていますので常に注意しておくようにしてください。

7. 各種申請について（再掲）

IPC に対して各種の申請を行う場合は、事務室の前にある「受付」と書いた引き出しに申請用紙を入れておいてください。なお申請が処理されるまでには 数日かかることがあります。急いでいるので今すぐ処理してほしいといった要望にはお応えできませんので、申請は時間的余裕を持って出していただきますようお願いいたします。

8. 指導員補助員募集のお知らせ（再掲）

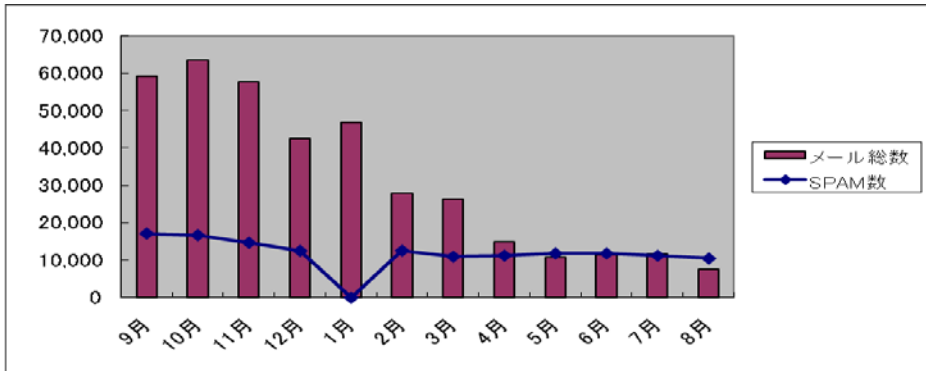
IPC では、毎週月～金に担当の指導員に入ってもらっていますが、まれに教育実習、休暇等の理由で勤務時間帯に空きができる場合があります。指導員がいないとスタッフのいない夜間に IPC を開館することができません。そこで、正規の指導員が勤務できない時間に代わりに指導員として勤務していただく補助員を募集しています。もちろん勤務時間に応じて謝金をお支払いします。詳細については ipc@kyokyo-u.ac.jp までメールにてお問い合わせください。

本学におけるメール送受信数データ

(件/日)	11月	12月	1月	2月	3月	4月	5月	6月	7月	8月
メール送受信	57,622	42,616	46,887	27,904	26,266	14,916	10,734	11,479	11,592	7,611
SPAMメール	16,698	12,532	-	12,578	10,972	11,255	11,852	11,833	11,219	10,484

一時期 SPAM メール数は少ない状態が続きましたが、再度増加する傾向にあります。くれぐれもメールアドレスなどセキュリティの管理にはご注意ください！

平成22年3月31日より SPAM メール隔離システムの運用を開始しました。詳細は「<http://kuemail.kyokyo-u.ac.jp>」をご覧ください。

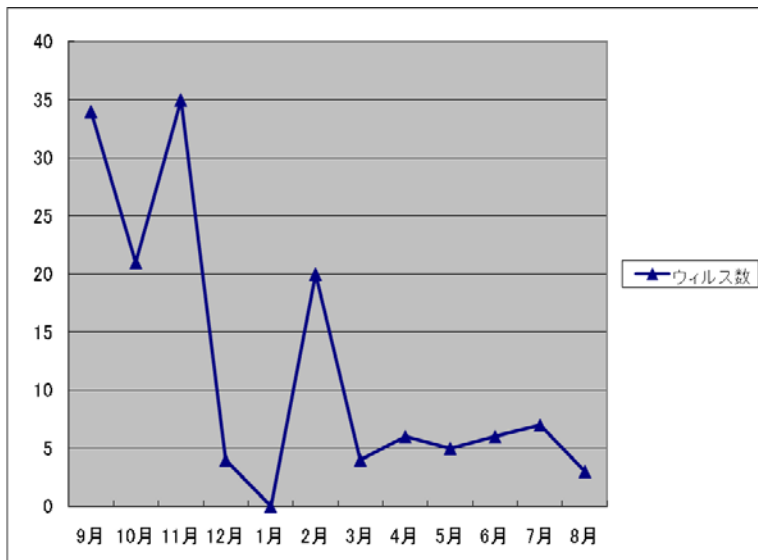


本学におけるウイルス発見件数

添付ファイル付のメールについては十分確認をした上で開くようにしてください。ウイルスだけではなくフィッシングサイトへ誘導するようなメールも多数確認されています。メール本文中のURLを開く場合も十分に注意してください。

ウイルス情報については <http://www.kyokyo-u.ac.jp/IPC/virus/index.html> を参照してください。

ウイルスメール数 (件/日)	9月	10月	11月	12月	1月	2月	3月	4月	5月	6月	7月	8月
	34	21	35	4	-	20	4	6	5	6	7	3



11月の予定

25日(木) 1~2限 教育実践基礎演習 e,f 端末室3

※ 予定は変更される場合があります。

お知らせ

1. 来年度授業利用調査について [〆切 11月19日(金)] (教員)

平成23年度のIPC授業利用希望調査を行います。〆切は11月19日(金)です。用紙を配布いたしますので、利用予定の先生は必ずご提出下さい。また、非常勤の先生による授業についても確定している場合は、本学の担当教員からご提出下さい。実際の申請は3月ですが、同じコマに複数の授業が重複する場合、今回の調査で希望されたものが原則として優先されます。

2. 館内での飲食禁止について (再掲)

館内での飲食禁止については、これまでもお願いをしていますが、端末室へ飲食物を持ち込んでいる人がまだ少数ですがいるようです。IPCでは、館内での飲食は端末室、廊下を問わず一切禁止されており、利用細則にも禁止事項として明記されています。もし今後も続くようであれば、利用停止などの処置を検討しなければいけなくなりますので、くれぐれもルールを守っての利用をあらためてお願いいたします。

3. 端末室での授業支援システム (Wingnet) の利用について (教員)

各端末室には、Wingnetという授業支援システムが導入されています。Wingnetは、端末室1と2を連結して授業をする際にも対応できるようになっていますが、この場合、端末室2の親機となっているパソコンは、Wingnetの子機として動作することができません。このため親機の画面を配信したり、出席(ログイン)状況を取得できないなどといった制限があります。端末室1と2を連結して授業をされる際には、このパソコンを生徒に利用させないようにご注意くださいようお願いいたします。

4. USBメモリの利用について

卒業論文やレポートなどのファイルをUSBメモリに保存している人は多いと思いますが、IPCのパソコンでUSBメモリのファイルを直接開いて編集すると、まれにファイルの保存ができなくなる場合があります。USBメモリのファイルを編集する場合には、少し面倒ですが、必ずパソコンのハードディスク(Zドライブ)にコピーしてから作業し、保存したあとでUSBメモリにコピーするという手順を取るようにしてください。また「USBメモリに保存したファイルが読めなくなった」という相談が時折寄せられますが、残念ながらこのような場合、2度とそのファイルを読めなくなることがほとんどです。USBメモリは故障により突然データが読めなくなる場合がありますので、USBメモリがファイルの唯一の置き場所

という状態はできるだけ避けて、必ず別の場所(自宅や IPC のパソコン)にもコピーを保存しておくようにしてください。

5. プリンタの両面印刷について (再掲)

端末室のプリンタは、両面印刷に対応しており、用紙の表裏に印刷することが可能になっています。しかし両面印刷では一度印刷した紙を裏返して再度投入するという複雑な紙送りを行ないますので、紙詰まりを起こしやすいという問題があります。そのため特に必要が無い限り、両面印刷はできるだけ避けていただくようお願いします。両面印刷は紙の節約になるように思われますが、実際には印刷にかかる費用の大半はトナーの費用であり、片面印刷でも両面印刷でもコスト的にはほとんど違いがありません (IPC のポイントも枚数ではなく面でカウントされます)。両面印刷で紙を節約する前に、紙への印刷そのものを減らす工夫をお願いします。

6. プリンタの印刷枚数制限について (再掲)

IPC ではプリンタの印刷枚数に制限を設けています。印刷枚数の計算はポイント制で行い、1人 **年間700ポイント** です。白黒印刷は1面につき1ポイント、カラー印刷は1面につき4ポイントと計算されます。制限枚数を超えると 印刷できなくなります ですのでご注意ください。700ポイントという数字は一見多いように見えますが、カラーで印刷すると180枚弱しか印刷できません。くれぐれも無駄な印刷はしないよう心がけてください。なお、教育、研究遂行上やむを得ないと IPC が判断した場合に限り、規定の用紙で申請することにより、特別に追加ポイントを許可いたします。申請後、実際に印刷できるようになるまでには 数日かかることもあります ので、レポートのメ切当日にポイントが切れた場合などには提出が間に合わなくなる可能性もあります。現在の残りポイント数は印刷を行う都度表示されるようになっていきますので常に注意しておくようにしてください。

7. 各種申請について (再掲)

IPC に対して各種の申請を行う場合は、事務室の前にある「受付」と書いた引き出しに申請用紙を入れておいてください。なお申請が処理されるまでには 数日かかることがあります。急いでいるので今すぐ処理してほしいといった要望にはお応えできませんので、申請は時間的余裕を持って出していただきますようお願いいたします。

8. 指導員補助員募集のお知らせ (再掲)

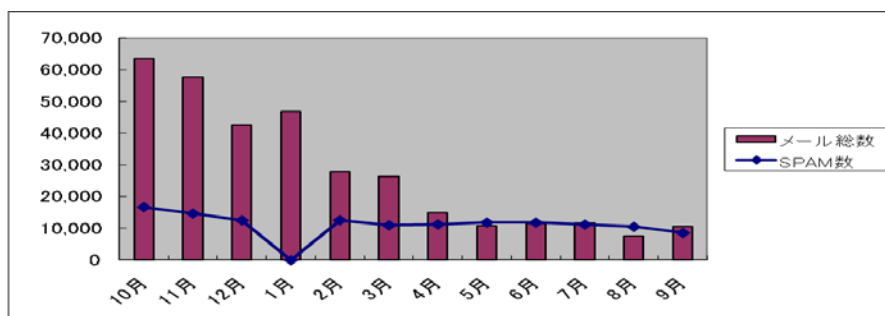
IPC では、毎週月～金に担当の指導員に入ってもらっていますが、まれに教育実習、休暇等の理由で勤務時間帯に空きができる場合があります。指導員がいないとスタッフのいない夜間に IPC を開館することができません。そこで、正規の指導員が勤務できない時間に代わりに指導員として勤務していただく補助員を募集しています。もちろん勤務時間に応じて謝金をお支払いします。詳細については ipc@kyokyo-u.ac.jp までメールにてお問い合わせください。

本学におけるメール送受信数データ

(件/日)	12月	1月	2月	3月	4月	5月	6月	7月	8月	9月
メール送受信	42,616	46,887	27,904	26,266	14,916	10,734	11,479	11,592	7,611	10,523
SPAMメール	12,532	-	12,578	10,972	11,255	11,852	11,833	11,219	10,484	8,565

一時期 SPAM メール数は少ない状態が続きましたが、最近はほぼ一定で推移しています。くれぐれもメールアドレスなどセキュリティの管理にはご注意ください！

平成 2 年 3 月 3 1 日より SPAM メール隔離システムの運用を開始しました。詳細は「<http://kuemail.kyokyo-u.ac.jp>」をご覧ください。

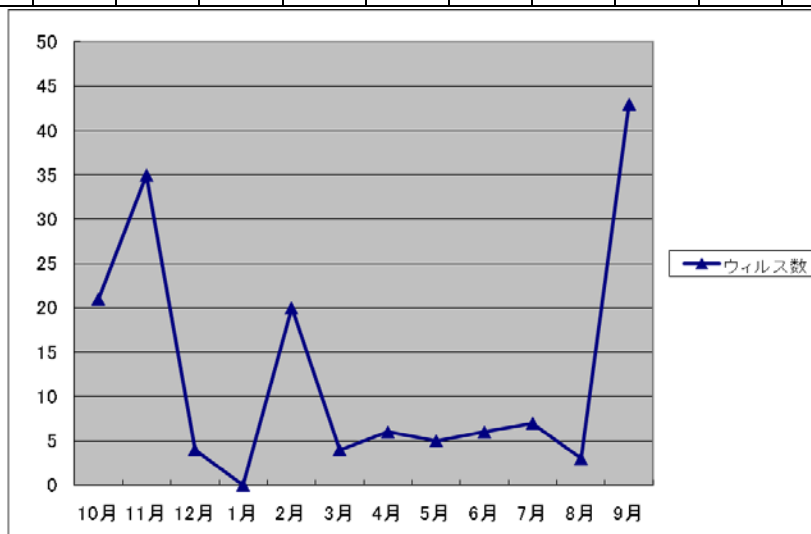


本学におけるウイルス発見件数

添付ファイル付のメールについては十分確認をした上で開くようにしてください。ウイルスだけではなくフィッシングサイトへ誘導するようなメールも多数確認されています。メール本文中の URL を開く場合も十分に注意してください。

ウイルス情報については <http://www.kyokyo-u.ac.jp/IPC/virus/index.html> を参照してください。

ウイルスメール数	10月	11月	12月	1月	2月	3月	4月	5月	6月	7月	8月	9月
(件/日)	21	35	4	-	20	4	6	5	6	7	3	43



12月の予定

2日(木)	1~2限	教育実践基礎演習 e,f	端末室3
2日(木)	3限	地学基礎実験(b)	端末室1
2日(木)	4限	地学基礎実験(b)	端末室3
8日(水)	1限	中等情報科教育Ⅱ	端末室3
15日(水)	1限	中等情報科教育Ⅱ	端末室3
18日(土)	2~5限	情報基礎実験	端末室3
28日(火)	12:00~2011年1月4日(火)		冬季休館

※ 予定は変更される場合があります。

お知らせ**1. 利用結果報告書の提出について [〆切 2月18日(金)] (教員)**

端末室を利用されている先生には、利用結果報告書の提出をお願いしております。〆切は2月18日(金)です。用紙を配布しておりますので、必ず期限までにご提出下さいますようお願いいたします。

2. K.U.E.Mail (WWW メール) の学習型迷惑メールフィルタの停止について

本学では前システムから引き続き、K.U.E,Mail という WWW メール のサービスを提供していますが、このシステムには学習型迷惑メールフィルタの機能がついています(ただし標準ではこの機能は OFF になっています)。これまでに、この学習型迷惑メールフィルタに関連する不具合がいくつか報告されており、また現在運用中の新システムでは、迷惑メールを隔離する専用の装置が別途導入されておりますので、トラブルを避けるために、K.U.E.Mail の学習型迷惑メールフィルタの機能を停止することを現在検討しています。つきましては、引き続き学習型迷惑メールフィルタの利用を希望される利用者の方がおられましたら IPC までご連絡いただきますようお願いいたします。

3. IPC 指導員募集について

IPC の来年度の指導員を募集します。詳細については、端末室に掲示されています募集要項をご覧ください。〆切は 12/10(金) となっています。何か質問等がありましたら ipc@kyokyo-u.ac.jp までメールでお尋ねください。よろしくお願いいたします。

4. 端末室での授業支援システム (Wingnet) の利用について (教員)

各端末室には、Wingnet という授業支援システムが導入されています。Wingnet は、端末室1と2を連結して授業をする際にも対応できるようになっていますが、この場合、端末室2の親機となっているパソコンは、Wingnet の子機として動作することができません。この

ため親機の画面を配信したり、出席（ログイン）状況を取得できないなどといった制限があります。端末室1と2を連結して授業をされる際には、このパソコンを生徒に利用させないようにご注意くださいようお願いいたします。

5. USBメモリの利用について（再掲）

卒業論文やレポートなどのファイルをUSBメモリに保存している人は多いと思いますが、IPCのパソコンでUSBメモリのファイルを直接開いて編集すると、まれにファイルの保存ができなくなる場合があります。USBメモリのファイルを編集する場合には、少し面倒ですが、必ずパソコンのハードディスク（Zドライブ）にコピーしてから作業し、保存したあとでUSBメモリにコピーするという手順を取るようにしてください。また「USBメモリに保存したファイルが読めなくなった」という相談が時折寄せられますが、残念ながらこのような場合、2度とそのファイルを読めなくなることがほとんどです。USBメモリは故障により突然データが読めなくなる場合がありますので、USBメモリがファイルの唯一の置き場所という状態はできるだけ避けて、必ず別の場所（自宅やIPCのパソコン）にもコピーを保存しておくようにしてください。

6. プリンタの印刷枚数制限について（再掲）

IPCではプリンタの印刷枚数に制限を設けています。印刷枚数の計算はポイント制で行い、1人 **年間700ポイント** です。白黒印刷は1面につき1ポイント、カラー印刷は1面につき4ポイントと計算されます。制限枚数を超えると 印刷できなくなります ですのでご注意ください。700ポイントという数字は一見多いように見えますが、カラーで印刷すると180枚弱しか印刷できません。くれぐれも無駄な印刷はしないよう心がけてください。なお、教育、研究遂行上やむを得ないとIPCが判断した場合に限り、規定の用紙で申請することにより、特別に追加ポイントを許可いたします。申請後、実際に印刷できるようになるまでには 数日かかることもあります ので、レポートのメ切当日にポイントが切れた場合などには提出が間に合わない可能性もあります。現在の残りポイント数は印刷を行う都度表示されるようになっておりますので常に注意しておくようにしてください。

7. 各種申請について（再掲）

IPCに対して各種の申請を行う場合は、事務室の前にある「受付」と書いた引き出しに申請用紙を入れておいてください。なお申請が処理されるまでには 数日かかることがあります。急いでいるので今すぐ処理してほしいといった要望にはお応えできませんので、申請は時間的余裕を持って出させていただきますようお願いいたします。

8. 指導員補助員募集のお知らせ（再掲）

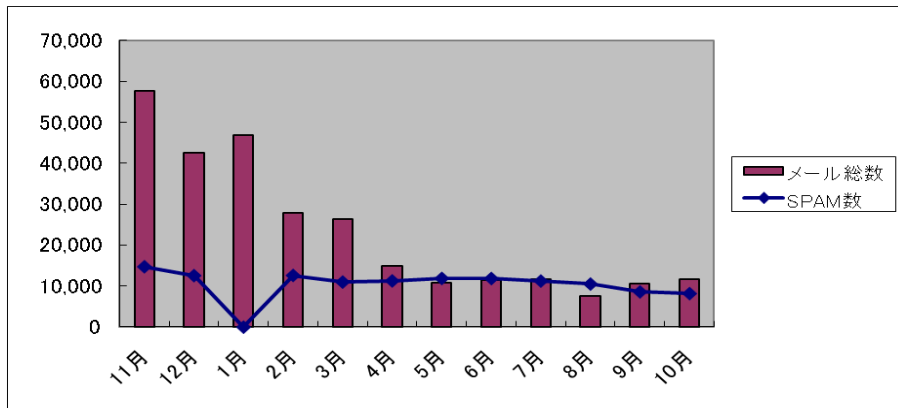
IPCでは、毎週月～金に担当の指導員に入ってもらっていますが、まれに教育実習、休暇等の理由で勤務時間帯に空きができる場合があります。指導員がいないとスタッフのいない夜間にIPCを開館することができません。そこで、正規の指導員が勤務できない時間に代わりに指導員として勤務していただく補助員を募集しています。もちろん勤務時間に応じて謝金をお支払いします。詳細については ipc@kyokyo-u.ac.jp までメールにてお問い合わせください。

本学におけるメール送受信数データ

(件/日)	1月	2月	3月	4月	5月	6月	7月	8月	9月	10月
メール送受信	46,887	27,904	26,266	14,916	10,734	11,479	11,592	7,611	10,523	11,645
SPAMメール	-	12,578	10,972	11,255	11,852	11,833	11,219	10,484	8,565	8,155

一時期 SPAM メール数は少ない状態が続きましたが、最近ではほぼ一定で推移しています。くれぐれもメールアドレスなどセキュリティの管理にはご注意ください！

平成22年3月31日より SPAM メール隔離システムの運用を開始しました。詳細は「<http://kuemail.kyokyo-u.ac.jp>」をご覧ください。



本学におけるウイルス発見件数

添付ファイル付のメールについては十分確認をした上で開くようにしてください。ウイルスだけではなくフィッシングサイトへ誘導するようなメールも多数確認されています。メール本文中のURLを開く場合も十分に注意してください。

ウイルス情報については <http://www.kyokyo-u.ac.jp/IPC/virus/index.html> を参照してください。

ウイルスメール数 (件/日)	11月	12月	1月	2月	3月	4月	5月	6月	7月	8月	9月	10月
	35	4	-	20	4	6	5	6	7	3	43	5

