

1月の予定

～4日（水） 冬季休館

※ 予定は変更される場合があります。

お知らせ

1. 利用結果報告書の提出について [〆切 2月17日(金)] (教員) (再掲)

端末室を利用されている先生には、利用結果報告書の提出をお願いしております。〆切は2月17日（金）です。用紙を配布しておりますので、必ず期限までにご提出下さいますようお願いいたします。

2. 年度替わりに伴うメールアドレスの取り扱いについて

年度替わりに伴って、学生のみなさんのメールアドレスの取扱いは以下のようになりますので、各自適切に対応をお願いします。

来年度も所属が変化しない場合（留年、長期履修も含む）

- 現在利用中のメールアドレスは引き続き利用できます。
- 研究生のみ継続申請書の提出が必要です。

来年度本学に在籍しない場合（卒業、修了など）

- 現在利用中のメールアドレスは削除されます。

来年度所属が変化する場合（学部→大学院、学部→研究生など）

- 現在利用中のメールアドレスは削除されますが、新しいメールアドレスが付与されます。
- アドレス帳およびこれまでに受信したメールは引き継がれませんので、必要な場合は各自で移行作業を行ってください。
- 新たに研究生となる場合のみ 新規登録の申請が必要です。

3. 非常勤講師のメールアドレスの取り扱いについて

非常勤講師の先生には、原則として本学のメールアドレスを付与していませんが、授業等で必要のある場合に限り メールアドレスを付与しています。この場合、メールアドレスの有効期限は 当該年度の年度末 までとなります。来年度も非常勤講師を担当される先生で、メールアドレスを引き続き利用される場合は、必ずその旨をIPCまでご連絡くださいますようお願いいたします。ご連絡のない場合には、3月末でメールアドレスを削除させていただきます ですのでご注意ください。なお、非常勤講師を担当されない場合は、メールアドレスの継続利用はできませんのであらかじめご了承ください。

4. 利用ルールの遵守について

IPCは非常に多くの方が利用されていますが、利用者のみなさんがルールを守っていただいていることで、清潔で静かな環境が保たれています。ただ残念ながら、館内での飲食や飲

食物の持ち込み、また携帯電話による端末室内での通話といった行為が今でもまれに見受けられます。みんなが気持ちよく利用できるよう、今後ともルールを守った利用をお願いいたします。

5. USBメモリの利用について（再掲）

卒業論文やレポートなどのファイルをUSBメモリに保存している人は多いと思いますが、IPCのパソコンでUSBメモリのファイルを直接開いて編集すると、まれにファイルの保存ができなくなる場合があります。USBメモリのファイルを編集する場合には、少し面倒ですが、必ずパソコンのハードディスク（Zドライブ）にコピーしてから作業し、保存したあとでUSBメモリにコピーするという手順を取るようになしてください。また「USBメモリに保存したファイルが読めなくなった」という相談が時折寄せられますが、残念ながらこのような場合、2度とそのファイルを読めなくなることがほとんどです。USBメモリは故障により突然データが読めなくなる場合がありますので、USBメモリがファイルの唯一の置き場所という状態はできるだけ避けて、必ず別の場所（自宅やIPCのパソコン）にもコピーを保存しておくようになしてください。

6. プリンタの印刷枚数制限について（再掲）

IPCではプリンタの印刷枚数に制限を設けています。印刷枚数の計算はポイント制で行い、1人 **年間700ポイント** です。白黒印刷は1面につき1ポイント、カラー印刷は1面につき4ポイントと計算されます。制限枚数を超えると 印刷できなくなります ですのでご注意ください。700ポイントという数字は一見多いように見えますが、カラーで印刷すると180枚弱しか印刷できません。くれぐれも無駄な印刷はしないよう心がけてください。なお、教育、研究遂行上やむを得ないとIPCが判断した場合に限り、規定の用紙で申請することにより、特別に追加ポイントを許可いたします。申請後、実際に印刷できるようになるまでには 数日かかることもあります ですので、レポートのメ切当日にポイントが切れた場合などには提出が間に合わない可能性もあります。現在の残りポイント数は印刷を行う都度表示されるようになっておりますので常に注意しておくようになしてください。

7. 各種申請について（再掲）

IPCに対して各種の申請を行う場合は、事務室の前にある「受付」と書いた引き出しに申請用紙を入れておいてください。なお申請が処理されるまでには 数日かかることがあります。急いでいるので今すぐ処理してほしいといった要望にはお応えできませんので、申請は時間的余裕を持って出していただきますようお願いいたします。

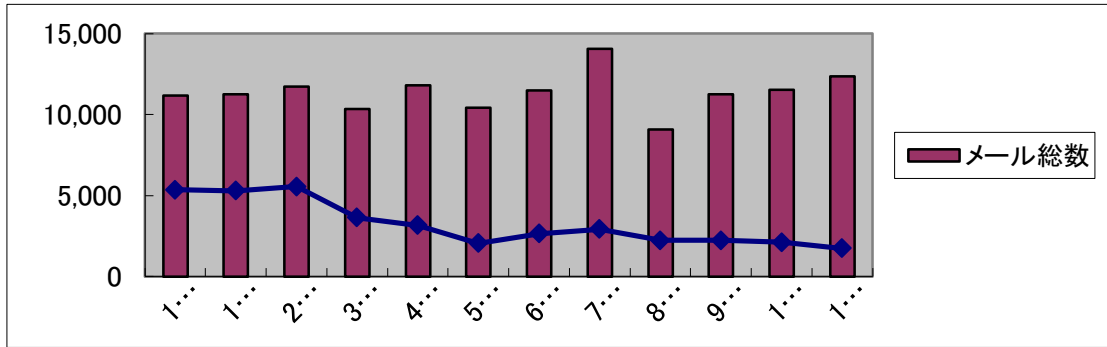
8. 指導員補助員募集のお知らせ（再掲）

IPCでは、毎週月～金に担当の指導員に入ってもらっていますが、まれに教育実習、休暇等の理由で勤務時間帯に空きができる場合があります。指導員がいないとスタッフのいない夜間にIPCを開館することができません。そこで、正規の指導員が勤務できない時間に代わりに指導員として勤務していただく補助員を募集しています。もちろん勤務時間に応じて謝金をお支払いします。詳細については ipc@kyokyo-u.ac.jp までメールにてお問い合わせください。

本学におけるメール送受信数データ

(件/日)	2月	3月	4月	5月	6月	7月	8月	9月	10月	11月
メール送受信	11,713	10,346	11,808	10,422	11,479	14,080	9,069	11,276	11,517	12,383
SPAM メール	5,562	3,645	3,157	2,060	2,654	2,921	2,223	2,226	2,105	1,737

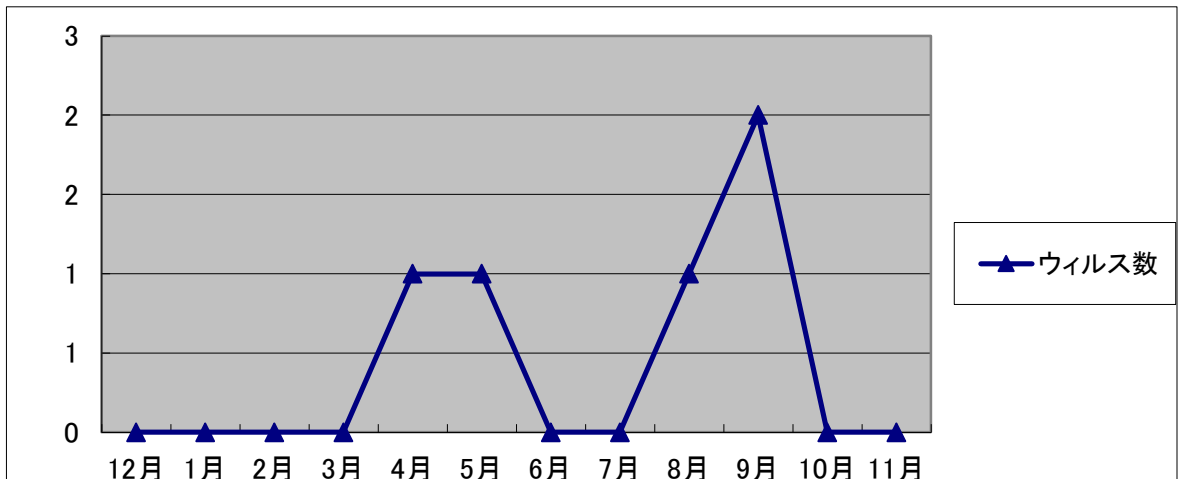
一時期 SPAM メール数は少ない状態が続いていますが、メールアドレスなどセキュリティの管理にはご注意ください！



本学におけるウイルス発見件数

衆議院や三菱重工などで発生したようにウイルスによる不正アクセスが多数発生しています。これらはメールに添付ファイルもしくはウイルス感染をさせる URL を送付しユーザーに実行させて感染させます。一度感染してしまうと PC のウイルス駆除ソフトでは検知・駆除が難しくなります。不用意に添付ファイルやメール本文中の URL を開かないよう十分に注意してください。差出人を詐称している可能性もありますので、十分確認をした上で開くようにしてください。ウイルス情報については <http://www.kyokyo-u.ac.jp/IPC/virus/index.html> を参照してください。

ウイルスメール数	12月	1月	2月	3月	4月	5月	6月	7月	8月	9月	10月	11月
(件/日)	0	0	0	0	1	1	0	0	1	2	0	0



2月の予定

9日(木) 3限 生活情報処理 端末室1

13日(月)～16日(木) 1～4限 マルチメディア表現と技術 端末室3

※ 予定は変更される場合があります。

お知らせ

1. 来年度授業利用申請の提出について [〆切 3月2日(金)] (教員)

来年度授業で端末室を利用される先生方は、授業利用申請書の提出が必要です。昨年秋に予備調査を行いました。今回は正式な申請となります。別途配布いたしました「授業利用のご案内」をお読みいただき、必ず申請書の提出をお願いいたします。

2. 退職・転職する教職員のメールアドレス利用延長について

今年3月末で退職・転職される教職員の方は、業務上必要な場合に限り本学のメールアドレスを半年間延長して利用することができます。利用の延長を希望される場合はあらかじめIPCまでメールにてご連絡ください。なお、卒業する学生の利用延長は認めていませんのであらかじめご了承ください。

3. 年度替わりに伴うメールアドレスの取り扱いについて (再掲)

年度替わりに伴って、学生のみなさんのメールアドレスの取り扱いは以下のようになりますので、各自適切に対応をお願いします。

来年度も所属が変化しない場合 (留年、長期履修も含む)

- 現在利用中のメールアドレスは引き続き利用できます。
- 研究生のみ継続申請書の提出が必要です。

来年度本学に在籍しない場合 (卒業、修了など)

- 現在利用中のメールアドレスは削除されます。

来年度所属が変化する場合 (学部→大学院、学部→研究生など)

- 現在利用中のメールアドレスは削除されますが、新しいメールアドレスが付与されます。
- アドレス帳およびこれまでに受信したメールは引き継がれませんので、必要な場合は各自で移行作業を行ってください。
- 新たに研究生となる場合のみ 新規登録の申請が必要です。

4. 非常勤講師のメールアドレスの取り扱いについて (再掲)

非常勤講師の先生には、原則として本学のメールアドレスを付与していませんが、授業等で必要のある場合に限りメールアドレスを付与しています。この場合、メールアドレスの有効期限は 当該年度の年度末 までとなります。来年度も非常勤講師を担当される先生で、メ

メールアドレスを引き続き利用される場合は、必ずその旨を IPC までご連絡くださいますようお願いいたします。ご連絡のない場合には、3 月末でメールアドレスを削除させていただきますのでご注意ください。なお、非常勤講師を担当されない場合は、メールアドレスの継続利用はできませんのであらかじめご了承ください。

5. 利用結果報告書の提出について [〆切 2 月 17 日(金)] (教員) (再掲)

端末室を利用されている先生には、利用結果報告書の提出をお願いしております。〆切は 2 月 17 日 (金) です。用紙を配布しておりますので、必ず期限までにご提出下さいますようお願いいたします。

6. USB メモリの利用について (再掲)

卒業論文やレポートなどのファイルを USB メモリに保存している人は多いと思いますが、IPC のパソコンで USB メモリのファイルを直接開いて編集すると、まれにファイルの保存ができなくなる場合があります。USB メモリのファイルを編集する場合には、少し面倒ですが、必ずパソコンのハードディスク (Z ドライブ) にコピーしてから作業し、保存したあとで USB メモリにコピーするという手順を取るようにしてください。また「USB メモリに保存したファイルが読めなくなった」という相談が時折寄せられますが、残念ながらこのような場合、2 度とそのファイルを読めなくなることがほとんどです。USB メモリは故障により突然データが読めなくなる場合がありますので、USB メモリがファイルの唯一の置き場所という状態はできるだけ避けて、必ず別の場所(自宅や IPC のパソコン)にもコピーを保存しておくようにしてください。

7. プリンタ用紙について

IPC のプリンタは持ち込み用紙への印刷は認めておりません。持ち込み用紙を使うと、プリンタの紙詰まりの原因となることがありますので、必ず備え付けの用紙を用いて印刷していただくようお願いいたします。

8. 各種申請について (再掲)

IPC に対して各種の申請を行う場合は、事務室の前にある「受付」と書いた引き出しに申請用紙を入れておいてください。なお申請が処理されるまでには 数日かかることがあります。急いでいるので今すぐ処理してほしいといった要望にはお応えできませんので、申請は時間的余裕を持って出させていただきますようお願いいたします。

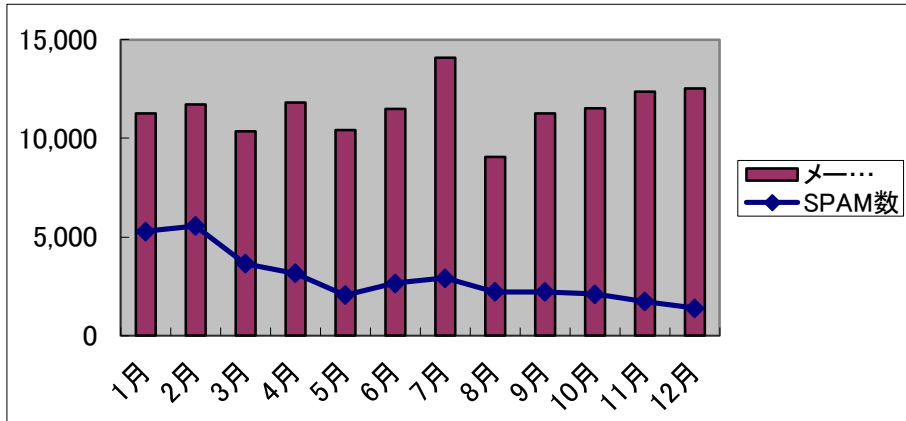
9. 指導員補助員募集のお知らせ (再掲)

IPC では、毎週月～金に担当の指導員に入ってもらっていますが、まれに教育実習、休暇等の理由で勤務時間帯に空きができる場合があります。指導員がいないとスタッフのいない夜間に IPC を開館することができません。そこで、正規の指導員が勤務できない時間に代わりに指導員として勤務していただく補助員を募集しています。もちろん勤務時間に応じて謝金をお支払いします。詳細については ipc@kyokyo-u.ac.jp までメールにてお問い合わせください。

本学におけるメール送受信数データ

(件/日)	3月	4月	5月	6月	7月	8月	9月	10月	11月	12月
メール送受信	10,346	11,808	10,422	11,479	14,080	9,069	11,276	11,517	12,383	12,522
SPAM メール	3,645	3,157	2,060	2,654	2,921	2,223	2,226	2,105	1,737	1,392

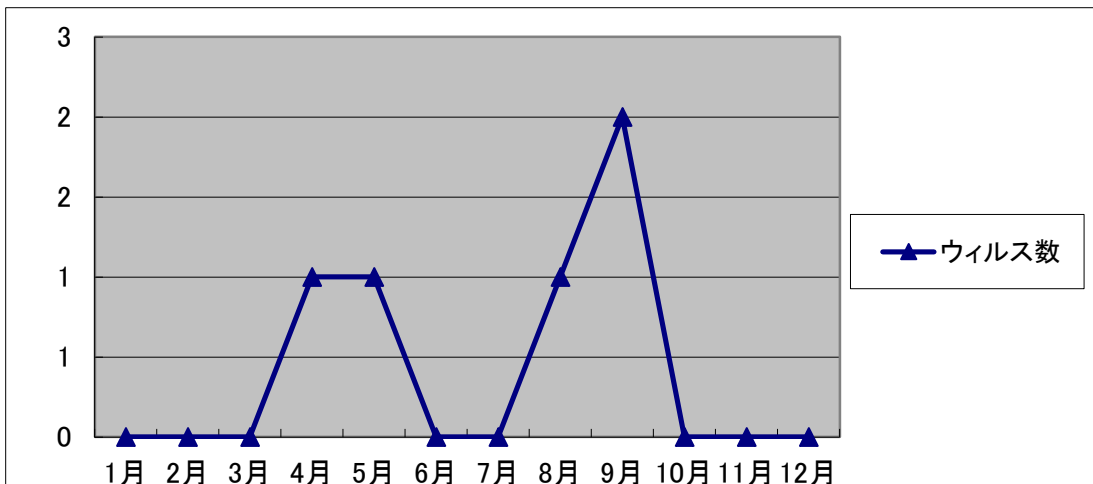
一時期 SPAM メール数は少ない状態が続いていますが、メールアドレスなどセキュリティの管理にはご注意ください！



本学におけるウィルス発見件数

衆議院や三菱重工などで発生したようにウィルスによる不正アクセスが多数発生しています。これらはメールに添付ファイルもしくはウィルス感染をさせる URL を送付しユーザーに実行させて感染させます。一度感染してしまうと PC のウィルス駆除ソフトでは検知・駆除が難しくなります。不用意に添付ファイルやメール本文中の URL を開かないよう十分に注意してください。差出人を詐称している可能性もありますので、十分確認をした上で開くようにしてください。ウィルス情報については <http://www.kyokyo-u.ac.jp/IPC/virus/index.html> を参照してください。

ウィルスメール数 (件/日)	1月	2月	3月	4月	5月	6月	7月	8月	9月	10月	11月	12月
	0	0	0	1	1	0	0	1	2	0	0	0



3月の予定

19日(月) 閉館時刻変更 17:00に閉館します。

※ 予定は変更される場合があります。

お知らせ

1. 年度替わりに伴うメールアドレスの取り扱いについて(再掲)

年度替わりに伴って、学生のみなさんのメールアドレスの取扱いは以下のようになりますので、各自適切に対応をお願いします。

来年度も所属が変化しない場合(留年、長期履修も含む)

- 現在利用中のメールアドレスは引き続き利用できます。
- 研究生のみ継続申請書の提出が必要です。

来年度本学に在籍しない場合(卒業、修了など)

- 現在利用中のメールアドレスは削除されます。

来年度所属が変化する場合(学部→大学院、学部→研究生など)

- 現在利用中のメールアドレスは削除されますが、新しいメールアドレスが付与されます。
- アドレス帳およびこれまでに受信したメールは引き継がれませんので、必要な場合は各自で移行作業を行ってください。
- 新たに研究生となる場合のみ 新規登録の申請が必要です。

2. 卒業式、入学式の映像配信について

3月23日(金)は卒業式、4月4日(水)は入学式です。IPCでは式典の様子をインターネットで配信します。研究室や自宅のパソコンで手軽に見ることができます。式典当日に、Webページ <http://www.kyokyo-u.ac.jp/IPC/kyolive/> へアクセスしてください。

3. 退職・転職する教職員のメールアドレス利用延長について(再掲)

今年3月末で退職・転職される教職員の方は、業務上必要な場合に限り本学のメールアドレスを半年間延長して利用することができます。利用の延長を希望される場合はあらかじめIPCまでメールにてご連絡ください。なお、卒業する学生の利用延長は認めていませんのであらかじめご了承ください。

4. 非常勤講師のメールアドレスの取り扱いについて（再掲）

非常勤講師の先生には、原則として本学のメールアドレスを付与していませんが、授業等で必要のある場合に限りメールアドレスを付与しています。この場合、メールアドレスの有効期限は 当該年度の年度末 までとなります。来年度も非常勤講師を担当される先生で、メールアドレスを引き続き利用される場合は、必ずその旨を IPC までご連絡くださいますようお願いいたします。ご連絡のない場合には、3 月末でメールアドレスを削除させていただきます のご注意ください。なお、非常勤講師を担当されない場合は、メールアドレスの継続利用はできませんのであらかじめご了承ください。

5. 利用ルールの遵守について

IPC は非常に多くの方が利用されていますが、利用者みなさんがルールを守っていただいていることで、清潔で静かな環境が保たれています。ただ残念ながら、利用ルールに反した行為が今でもまれに見受けられます。みんなが気持ちよく利用できるよう、今後ともルールを守った利用をお願いいたします。

- 館内での飲食は一切禁止です
- 携帯電話での通話は廊下で行なってください
- 印刷した用紙は必ず持ち帰ってください

6. 各種申請について（再掲）

IPC に対して各種の申請を行う場合は、事務室の前にある「受付」と書いた引き出しに申請用紙を入れておいてください。なお申請が処理されるまでには 数日かかることがあります。急いでいるので今すぐ処理してほしいといった要望にはお応えできませんので、申請は時間的余裕を持って出していただきますようお願いいたします。

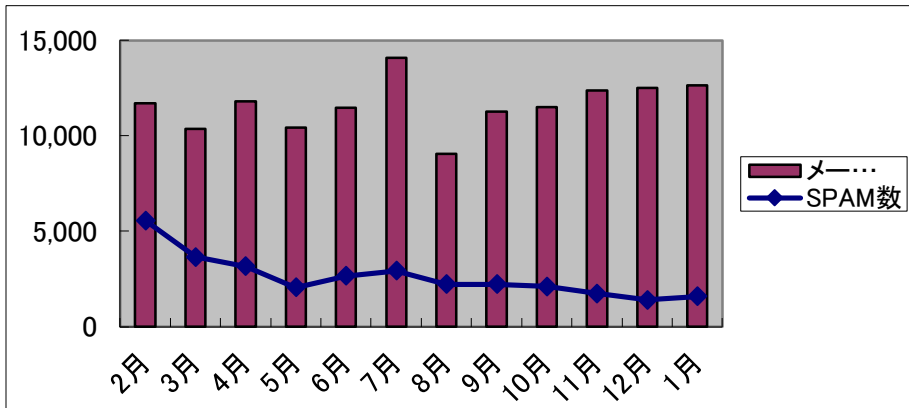
7. 指導員補助員募集のお知らせ（再掲）

IPC では、毎週月～金に担当の指導員に入ってもらっていますが、まれに教育実習、休暇等の理由で勤務時間帯に空きができる場合があります。指導員がいないとスタッフのいない夜間に IPC を開館することができません。そこで、正規の指導員が勤務できない時間に代わりに指導員として勤務していただく補助員を募集しています。もちろん勤務時間に応じて謝金をお支払いします。詳細については ipc@kyokyo-u.ac.jp までメールにてお問い合わせください。

本学におけるメール送受信数データ

(件/日)	4月	5月	6月	7月	8月	9月	10月	11月	12月	1月
メール送受信	11,808	10,422	11,479	14,080	9,069	11,276	11,517	12,383	12,522	12,641
SPAMメール	3,157	2,060	2,654	2,921	2,223	2,226	2,105	1,737	1,392	1,588

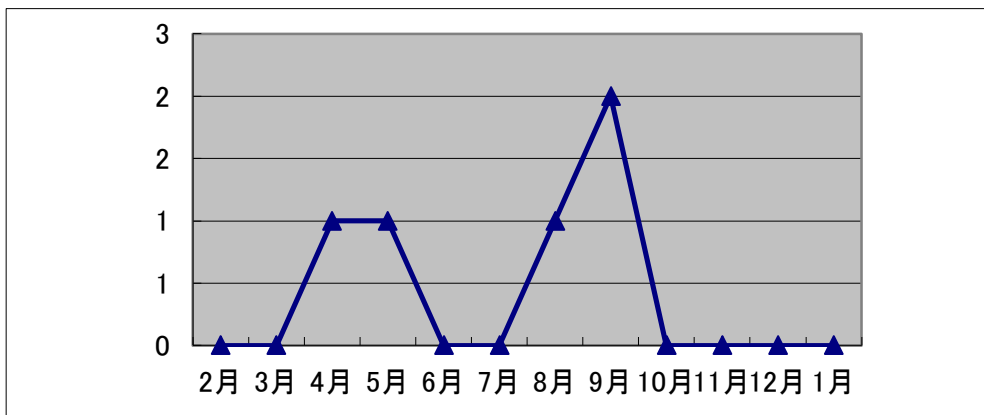
一時期 SPAM メール数は少ない状態が続いていますが、メールアドレスなどセキュリティの管理にはご注意ください！



本学におけるウイルス発見件数

衆議院や三菱重工などで発生したようにウイルスによる不正アクセスが多数発生しています。これらはメールに添付ファイルもしくはウイルス感染をさせる URL を送付しユーザーに実行させて感染させます。一度感染してしまうと PC のウイルス駆除ソフトでは検知・駆除が難しくなります。不用意に添付ファイルやメール本文中の URL を開かないよう十分に注意してください。差出人を詐称している可能性もありますので、十分確認をした上で開くようにしてください。ウイルス情報については <http://www.kyokyo-u.ac.jp/IPC/virus/index.html> を参照してください。

ウイルスメール数	2月	3月	4月	5月	6月	7月	8月	9月	10月	11月	12月	1月
(件/日)	0	0	1	1	0	0	1	2	0	0	0	0



4月の予定

2日(月)	10:30~12:00	新入生学内ネットワーク利用講習会 (教育学研究科・専攻科/女性)	端末室1・2
2日(月)	13:30~15:00	新入生学内ネットワーク利用講習会 (教育学研究科・専攻科/男性)	端末室1・2
4日(水)	14:30~16:00	新入生学内ネットワーク利用講習会 (連合教職実践研究科)	端末室1・2
6日(金)	14:50~16:20	新入生学内ネットワーク利用講習会 (編入生)	端末室3
9日(月)	5限	新入生受講登録	端末室1・2
10日(火)	5限	新入生受講登録	端末室1・2
11日(水)	3~5限	新入生受講登録	端末室1・2
12日(木)	3~5限	新入生受講登録	端末室1
13日(金)	12:50~17:00	新入生受講登録	端末室1・2

※ 予定は変更される場合があります。

お知らせ

1. 入学式の映像配信について

4月4日(水)は入学式です。IPCでは式典の様子をインターネットで配信します。研究室や自宅のパソコンで手軽に見ることができます。式典当日に、Webページ <http://www.kyokyo-u.ac.jp/IPC/kyolive/> へアクセスしてください。

2. 退職・転職する教職員のメールアドレス利用延長について(再掲)

今年3月末で退職・転職された教職員の方は、業務上必要な場合に限り本学のメールアドレスを半年間延長して利用することができます。利用の延長を希望される場合はあらかじめIPCまでメールにてご連絡ください。なお、卒業する学生の利用延長は認めていませんのであらかじめご了承ください。

3. プリンタの印刷枚数制限について

IPCではプリンタの印刷枚数に制限を設けています。印刷枚数の計算はポイント制で行い、1人 年間700ポイントです。白黒印刷は1面につき1ポイント、カラー印刷は1面につき4ポイントと計算されます。制限枚数を超えると 印刷できなくなります ですのでご注意ください。700ポイントという数字は一見多いように見えますが、カラーで印刷すると180枚弱しか印刷できません。くれぐれも無駄な印刷はしないよう心がけてください。なお、教育、研究遂行上やむを得ないとIPCが判断した場合に限り、規定の用紙で申請することにより、特別に追加ポイントを許可いたします。申請後、実際に印刷できるようになるまでには 数日かかる

こともありますので、レポートの〆切当日にポイントが切れた場合などには提出が間に合わなくなる可能性もあります。現在の残りポイント数には印刷を行う都度表示されるようになっていきますので常に注意しておくようにしてください。

4. 情報処理室の Mac からの印刷について

情報処理室には Mac が設置されていますが、Mac からの IPC の プリンタへの印刷はできません のでご注意ください。Mac のソフトで作成したファイルを印刷する場合は、一度保存して、Windows のパソコンから印刷するようにしてください。ご不便をおかけしますがよろしくお願いたします。

5. 利用ルールの遵守について

IPC は非常に多くの方が利用されていますが、利用者のみなさんがルールを守っていただいていることで、清潔で静かな環境が保たれています。ただ残念ながら、利用ルールに反した行為が今でもまれに見受けられます。みんなが気持ちよく利用できるよう、今後ともルールを守った利用をお願いいたします。

- 館内での 飲食は一切禁止 です
- 携帯電話での 通話は廊下 で行なってください
- 印刷した 用紙は必ず持ち帰って ください

6. ゴミの分別について

IPC には玄関と各端末室にゴミ箱が設置されています。玄関のゴミ箱はゴミの種類によって分かれています。時折違う種類のゴミが捨てられていることがあります。特に「アルミ」と書かれたゴミ箱は アルミ缶専用 です。それ以外のもの（スチール缶や袋など）は一切捨てないようにしてください。また、端末室に設置されているゴミ箱は燃えるゴミ専用です。他のもの（ペットボトルなど）を捨てないようにしてください。ゴミの分別にご協力をお願いいたします。

7. 各種申請について（再掲）

IPC に対して各種の申請を行う場合は、事務室の前にある「受付」と書いた引き出しに申請用紙を入れておいてください。なお申請が処理されるまでには 数日かかることがあります。急いでいるので今すぐ処理してほしいといった要望にはお応えできませんので、申請は時間的余裕を持って出してくださいませようお願いたします。

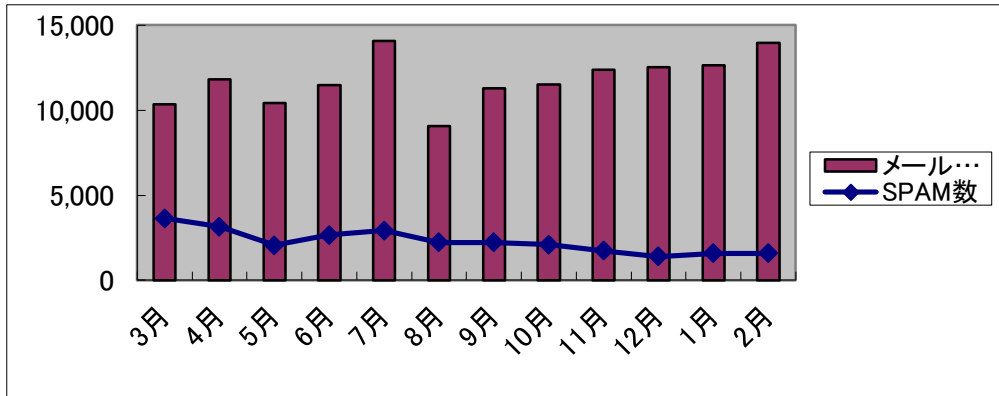
8. 指導員補助員募集のお知らせ

IPC では、毎週月～金に担当の指導員に入ってもらっていますが、まれに教育実習、休暇等の理由で勤務時間帯に空きができる場合があります。指導員がいないとスタッフのいない夜間に IPC を開館することができません。そこで、正規の指導員が勤務できない時間に代わりに指導員として勤務していただく補助員を募集しています。もちろん勤務時間に応じて謝金をお支払いします。詳細については ipc@kyokyo-u.ac.jp までメールにてお問い合わせください。

本学におけるメール送受信数データ

(件/日)	5月	6月	7月	8月	9月	10月	11月	12月	1月	2月
メール送受信	10,422	11,479	14,080	9,069	11,276	11,517	12,383	12,522	12,641	13,965
SPAMメール	2,060	2,654	2,921	2,223	2,226	2,105	1,737	1,392	1,588	1,742

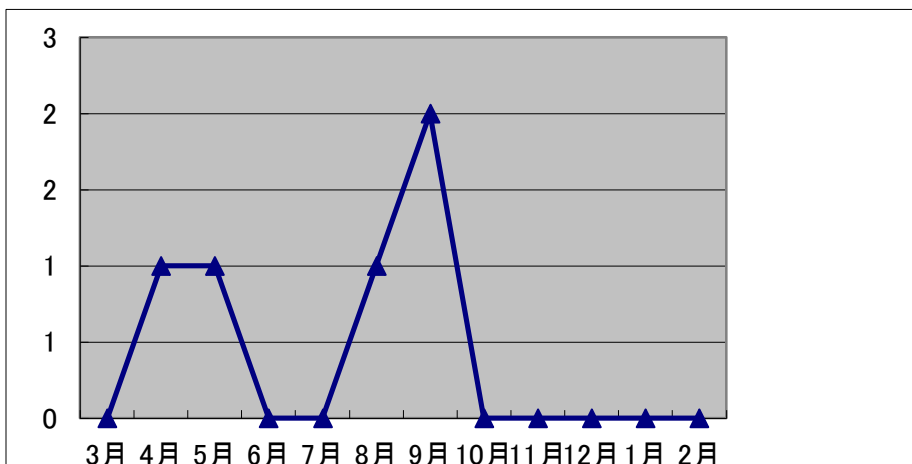
一時期 SPAM メール数は少ない状態が続いていますが、メールアドレスなどセキュリティの管理にはご注意ください！



本学におけるウイルス発見件数

衆議院や三菱重工などで発生したようにウイルスによる不正アクセスが多数発生しています。これらはメールに添付ファイルもしくはウイルス感染をさせる URL を送付しユーザーに実行させて感染させます。一度感染してしまうと PC のウイルス駆除ソフトでは検知・駆除が難しくなります。不用意に添付ファイルやメール本文中の URL を開かないよう十分に注意してください。差出人を詐称している可能性もありますので、十分確認をした上で開くようにしてください。ウイルス情報については <http://www.kyokyo-u.ac.jp/IPC/virus/index.html> を参照してください。

ウイルスメール数 (件/日)	3月	4月	5月	6月	7月	8月	9月	10月	11月	12月	1月	2月
	0	1	1	0	0	1	2	0	0	0	0	0



情報処理センター利用授業時間割表(平成24年度前期)

		月	火	水	木	金
1 限	1 室	情報機器の操作(a) 多田 知正	スポーツ情報論(5月～) 中 比呂志	端末室清掃 いずれか一部屋は開放し ています。	情報機器の操作(e) 萩 哲郎	電子計算機 佐竹 伸夫
	2 室	情報機器の操作(a) 多田 知正	スポーツ情報論(5月～) 中 比呂志	端末室清掃 指定する端末室のみ利用 可能	情報機器の操作(e) 萩 哲郎	電子計算機 佐竹 伸夫
	3 室		電機工学基礎(5月～) 高橋 隆一	端末室清掃 清掃中の端末室は入室 禁止		
2 限	1 室	情報機器の操作(b) 多田 知正	基礎セミナー(体育領域) 遠藤 浩	情報機器の操作(g) 伊藤 伸一	中等数学科教育Ⅱ (4月～6月) 渡邊 伸樹	
	2 室	情報機器の操作(b) 多田 知正	障害児心理特論Ⅱ 平 知宏	情報機器の操作(g) 伊藤 伸一	中等数学科教育Ⅱ (4月～6月) 渡邊 伸樹	
	3 室	製図 関根 文太郎		コンピュータと情報処理 Ⅰ 飯間 等		
3 限	1 室	情報機器の操作(c) 佐竹 伸夫				
	2 室	情報機器の操作(c) 佐竹 伸夫				
	3 室	基礎セミナー(家庭福祉 領域) 梶原 兵子	障害児教育工学 梶川 裕司		教育社会学調査法 村上 登司文	コンピュータグラフィックス 宇澤 美貴
4 限	1 室	情報機器の操作(d) 伊藤 伸一	情報機器の操作(f) 多田 知正			
	2 室	情報機器の操作(d) 伊藤 伸一	情報機器の操作(f) 多田 知正		教育心理学実験Ⅱ (5月のみ) 水谷 宗行	
	3 室					コンピュータグラフィックス 宇澤 美貴
5 限	1 室					
	2 室					
	3 室	情報機器操作演習a 佐々木 真理	情報機器操作演習b 佐々木 真理			
6 限	1 室					
	2 室					

5月の予定

※ 予定は変更される場合があります。

お知らせ

1. プリンタの不具合は必ず報告を

端末室のプリンタに紙詰まりなどの不具合が発生した場合はただちにスタッフまたは指導員に報告してください。動作しないプリンタを放っておくと他の人の迷惑になりますし、不具合が解消されたあと溜まっていた文書が印刷されて放置されてしまう原因にもなります。特にこれから梅雨になり湿度が上がると、プリンタの紙詰まりが発生しやすくなります。紙詰まりはほとんどの場合すぐに復旧が可能ですので、自分で印刷した書類は必ず自分で持ち帰るようにしてください。

2. 忘れ物に注意してください

端末室に忘れ物をする人が時折見受けられます。貴重品（携帯、財布など）についてはIPCの事務室で一定期間お預かりしています。特にUSBメモリの忘れ物が多いので退室時には十分注意してください。またこれからの時期は雨が多くなりますので、傘を忘れたり、他人の傘を間違えて持って帰るといったことのないよう注意してください。

3. プリンタの印刷枚数制限について（再掲）

IPCではプリンタの印刷枚数に制限を設けています。印刷枚数の計算はポイント制で行い、1人 年間700ポイント です。白黒印刷は1面につき1ポイント、カラー印刷は1面につき4ポイントと計算されます。制限枚数を超えると 印刷できなくなります のでご注意ください。700ポイントという数字は一見多いように見えますが、カラーで印刷すると180枚弱しか印刷できません。くれぐれも無駄な印刷はしないよう心がけてください。なお、教育、研究遂行上やむを得ないとIPCが判断した場合に限り、規定の用紙で申請することにより、特別に追加ポイントを許可いたします。申請後、実際に印刷できるようになるまでには 数日かかることもあります ので、レポートのメ切当日にポイントが切れた場合などには提出が間に合わない可能性もあります。現在の残りポイント数は印刷を行う都度表示されるようになっていますので常に注意しておくようにしてください。

4. 利用ルールの遵守について（再掲）

IPC は非常に多くの方が利用されていますが、利用者みなさんがルールを守っていただいていることで、清潔で静かな環境が保たれています。ただ残念ながら、利用ルールに反した行為が今でもまれに見受けられます。みんなが気持ちよく利用できるよう、今後ともルールを守った利用をお願いいたします。

- 館内での 飲食は一切禁止 です
- 携帯電話での 通話は廊下 で行なってください
- 印刷した 用紙は必ず持ち帰って ください

5. ゴミの分別について（再掲）

IPC には玄関と各端末室にゴミ箱が設置されています。玄関のゴミ箱はゴミの種類によって分かれています。時折違う種類のゴミが捨てられていることがあります。特に「アルミ」と書かれたゴミ箱は アルミ缶専用 ですので、それ以外のもの（スチール缶や袋など）は一切捨てないようにしてください。また、端末室に設置されているゴミ箱は燃えるゴミ専用ですので、他のもの（ペットボトルなど）を捨てないようにしてください。ゴミの分別にご協力よろしくお願いいたします。

6. 各種申請について（再掲）

IPC に対して各種の申請を行う場合は、事務室の前にある「受付」と書いた引き出しに申請用紙を入れておいてください。なお申請が処理されるまでには 数日かかることがあります。急いでいるので今すぐ処理してほしいといった要望にはお応えできませんので、申請は時間的余裕を持って出してください。

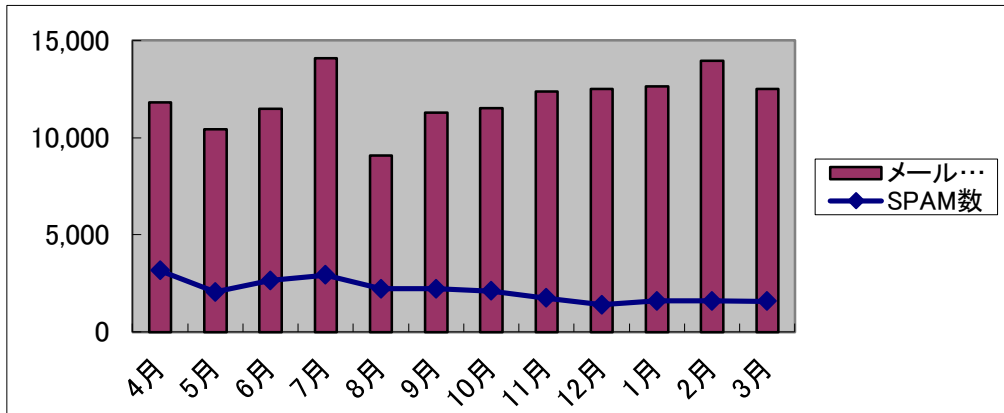
7. 指導員補助員募集のお知らせ（再掲）

IPC では、毎週月～金に担当の指導員に入ってもらっていますが、まれに教育実習、休暇等の理由で勤務時間帯に空きができる場合があります。指導員がいないとスタッフのいない夜間に IPC を開館することができません。そこで、正規の指導員が勤務できない時間に代わりに指導員として勤務していただく補助員を募集しています。もちろん勤務時間に応じて謝金をお支払いします。詳細については ipc@kyokyo-u.ac.jp までメールにてお問い合わせください。

本学におけるメール送受信数データ

(件/日)	6月	7月	8月	9月	10月	11月	12月	1月	2月	3月
メール送受信	11,479	14,080	9,069	11,276	11,517	12,383	12,522	12,641	13,965	12,522
SPAMメール	2,654	2,921	2,223	2,226	2,105	1,737	1,392	1,588	1,742	1,583

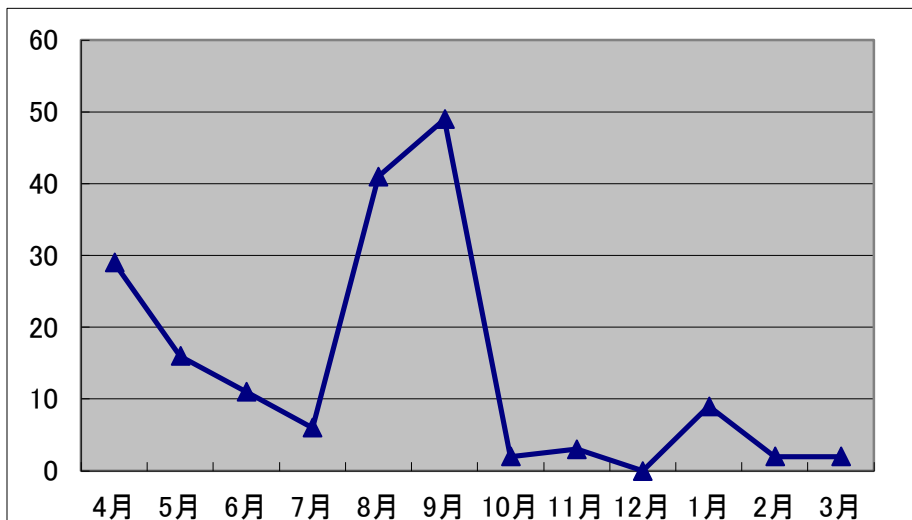
一時期 SPAM メール数は少ない状態が続いていますが、メールアドレスなどセキュリティの管理にはご注意ください！



本学におけるウイルス発見件数

衆議院や三菱重工などで発生したようにウイルスによる不正アクセスが多数発生しています。これらはメールに添付ファイルもしくはウイルス感染をさせる URL を送付しユーザーに実行させて感染させます。一度感染してしまうと PC のウイルス駆除ソフトでは検知・駆除が難しくなります。不用意に添付ファイルやメール本文中の URL を開かないよう十分に注意してください。差出人を詐称している可能性もありますので、十分確認をした上で開くようにしてください。ウイルス情報については <http://www.kyokyo-u.ac.jp/IPC/virus/index.html> を参照してください。

ウイルスメール数 (件)	4月	5月	6月	7月	8月	9月	10月	11月	12月	1月	2月	3月
	29	16	11	6	41	49	2	3	0	9	2	2



6月の予定

6日(水) 4限 職員パソコン講習 端末室3
20日(水) 4限 職員パソコン講習 端末室3
27日(水) 4限 職員パソコン講習 端末室3

※ 予定は変更される場合があります。

お知らせ

1. セキュリティ特集号外について

IPC ニュースでは年に1回、6月に情報セキュリティに関する特集を号外として発行しています。教員の方には印刷したものを配布しております。またIPCのWWWサイトにも掲載しておりますので、よくお読みいただき、今後とも情報セキュリティに十分留意していただきますようお願いいたします。

2. 来月は土曜日に開館します

今年度は7月に限り、土曜日にIPCを開館いたします。開館日と時間は以下の通りです。

- 開館日 7/7、7/14、7/21、7/28
- 開館時間 13:00~17:00

なお、今回の開館は、今年度の指導員によって7月の土曜日における勤務が確保できたために可能となったもので、今後継続的に7月の土曜日開館を保証するものではありません。来年度の実施の可否については、来年度の指導員の勤務予定を元に改めて検討することになりますので、あらかじめご了承くださいますようお願いいたします。

3. 端末室の冷房について

端末室のエアコンは通常28度に設定しています。外気温が低い日などはエアコンをOFFにさせていただいても構いませんが、温度設定を28度以下にしないようにしてください。また、場所によって温度にムラがあり、吹き出し口に近い席では設定温度より低くなる傾向があります。寒いのが苦手な人は、冷気の直接当たらない席を選んで座るようにしてください。

4. 利用ルールの遵守について（再掲）

IPCは非常に多くの方が利用されていますが、利用者みなさんがルールを守っていただいていることで、清潔で静かな環境が保たれています。ただ残念ながら、利用ルールに反した行為が今でもまれに見受けられます。みんなが気持ちよく利用できるよう、今後ともルールを守った利用をお願いいたします。

- 館内での飲食は一切禁止です
- 携帯電話での通話は廊下で行なってください
- 印刷した用紙は必ず持ち帰ってください

5. プリンタの不具合は必ず報告を（再掲）

端末室のプリンタに紙詰まりなどの不具合が発生した場合はただちにスタッフまたは指導員に報告してください。動作しないプリンタを放っておくと他の人の迷惑になりますし、不具合が解消されたあと溜まっていた文書が印刷されて放置されてしまう原因にもなります。特にこれから梅雨になり湿度が上がると、プリンタの紙詰まりが発生しやすくなります。紙詰まりはほとんどの場合すぐに復旧が可能ですので、自分で印刷した書類は必ず自分で持ち帰るようにしてください。

6. 忘れ物に注意してください（再掲）

端末室に忘れ物をする人が時折見受けられます。貴重品（携帯、財布など）については IPC の事務室で一定期間お預かりしています。特に USB メモリの忘れ物が多いので退室時には十分注意してください。またこれからの時期は雨が多くなりますので、傘を忘れたり、他人の傘を間違えて持って帰るといったことのないよう注意してください。

7. ゴミの分別について（再掲）

IPC には玄関と各端末室にゴミ箱が設置されています。玄関のゴミ箱はゴミの種類によって分かれています。時折違う種類のゴミが捨てられていることがあります。特に「アルミ」と書かれたゴミ箱は アルミ缶専用 ですので、それ以外のもの（スチール缶や袋など）は一切捨てないようにしてください。また、端末室に設置されているゴミ箱は燃えるゴミ専用ですので、他のもの（ペットボトルなど）を捨てないようにしてください。ゴミの分別にご協力よろしくお願いいたします。

8. 各種申請について（再掲）

IPC に対して各種の申請を行う場合は、事務室の前にある「受付」と書いた引き出しに申請用紙を入れておいてください。なお申請が処理されるまでには 数日かかることがあります。急いでいるので今すぐ処理してほしいといった要望にはお応えできませんので、申請は時間的余裕を持って出させていただきますようお願いいたします。

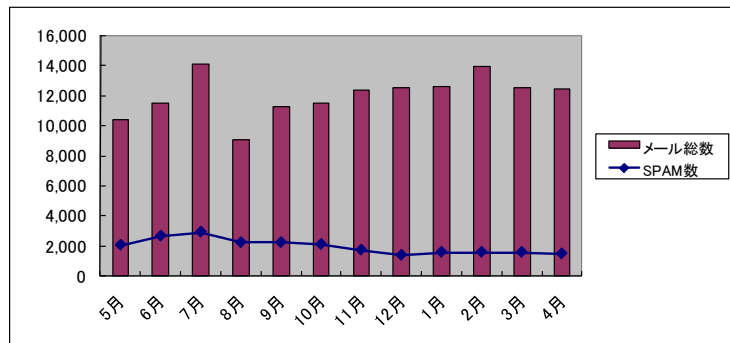
9. 指導員補助員募集のお知らせ（再掲）

IPC では、毎週月～金に担当の指導員に入ってもらっていますが、まれに教育実習、休暇等の理由で勤務時間帯に空きができる場合があります。指導員がいないとスタッフのいない夜間に IPC を開館することができません。そこで、正規の指導員が勤務できない時間に代わりに指導員として勤務していただく補助員を募集しています。もちろん勤務時間に応じて謝金をお支払いします。詳細については ipc@kyokyo-u.ac.jp までメールにてお問い合わせください。

本学におけるメール送受信数データ

(件/日)	7月	8月	9月	10月	11月	12月	1月	2月	3月	4月
メール送受信	14,080	9,069	11,276	11,517	12,383	12,522	12,641	13,965	12,522	12,441
SPAM メール	2,921	2,223	2,226	2,105	1,737	1,392	1,588	1,742	1,583	1,488

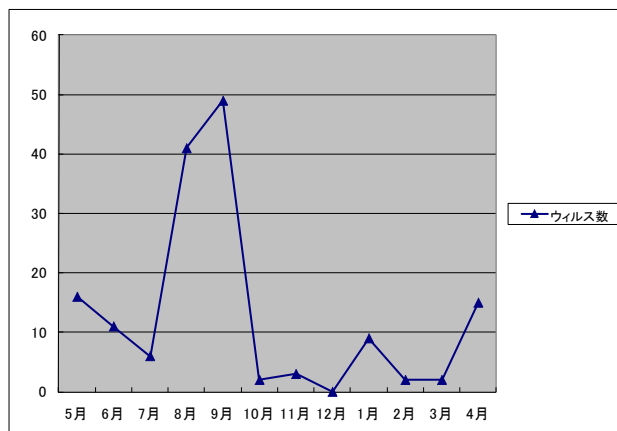
一時期 SPAM メール数は少ない状態が続いていますが、メールアドレスなどセキュリティの管理にはご注意ください！



本学におけるウイルス発見件数

衆議院や三菱重工などで発生したようにウイルスによる不正アクセスが多数発生しています。これらはメールに添付ファイルもしくはウイルス感染をさせる URL を送付しユーザーに実行させて感染させます。一度感染してしまうと PC のウイルス駆除ソフトでは検知・駆除が難しくなります。不用意に添付ファイルやメール本文中の URL を開かないよう十分に注意してください。差出人を詐称している可能性もありますので、十分確認をした上で開くようにしてください。ウイルス情報については <http://www.kyokyo-u.ac.jp/IPC/virus/index.html> を参照してください。

ウイルスメール数	5月	6月	7月	8月	9月	10月	11月	12月	1月	2月	3月	4月
(件)	16	11	6	41	49	2	3	0	9	2	2	15



IPC ニュースでは、年に1回情報セキュリティに関する号外を発行しています。情報セキュリティのためにみなさんに守っていただきたいこと、最新のセキュリティ動向などについてお知らせします。

1. ウィルスとマルウェアについて

最近ウィルスの代わりに、マルウェアという言葉が良く使われるようになってきました。日本人からすると、言葉の響きからマルウェアよりウィルスの方が怖いように感じてしまうかも知れませんが、しかしマルウェア(malware)とは malicious software の略で、「悪意のあるソフトウェア」という意味です。

マルウェアはおおよそウィルスと同じ意味で使われることが多いようですが、厳密には少し違う概念です。もともとウィルスという名称はそのふるまい(自分自身を複製し他のパソコンに感染する)に由来しており、すべてのウィルスが必ずしも被害をもたらすとは限りません。逆に他のパソコンに感染する機能はないものの、被害をもたらすソフトウェアも多数存在し、これらは厳密にはウィルスとは呼べないものです。一方、マルウェアという名称はそれがもたらす被害や作成者の悪意にフォーカスしたものであり、問題となるソフトウェアを全て含むより広い概念と言えます。

昔のウィルスはちょっとしたメッセージを表示するだけといったいたずら目的のようなものも多かったのですが、最近では個人情報の収集や迷惑メールの発信、サーバ攻撃の踏み台など明らかに悪質な目的で作られることが多くなっています。時代とともにウィルスという言葉の意味が拡大し、いわゆるマルウェア全般を指してウィルスとよぶ場合も多いのですが、本来の意味でのウィルスと混乱しないよう、最近ではより適切な名称としてマルウェアという言葉が使われることが増えてきました。

ちなみに「ウィルス対策ソフト」は伝統的にウィルスという言葉が使われていますが、マルウェア全般に対応しています。

2. 標的型攻撃メールについて

最近、標的型攻撃メールというものが大きな問題となっています。これは不特定多数の人に送られる一般的なウィルスメールとは異なり、特定の組織を狙って送られるメールです。従来のウィルスメールは、いかにも怪しい文面であったりして、比較的簡単に見分けられるものが大半だったのですが、標的型攻撃メールは、業務に関係のありそうな件名や本文であったりするほか、送信元アドレスが受信者に関係のある人であったり、添付ファイルも Word 文書の形式であるなど、一見すると通常のメールと勘違いしてしまうような形をしているのが特徴です。

このようなメールに対し、添付ファイルを開いたり、本文中の URL をクリックしたりすると、マルウェアに感染し、パソコンの中の情報を盗みとられるなどの被害に合う可能性があります。標的型攻撃メールは巧妙に作られています。注意深く見れば業務に関係のないメールであることがわかる場合がほとんどです。少しでも怪しいメールについては、決して URL をクリックしたり添付ファイルを開いたりしないように注意してください。

またその一方で、必要なメールが標的型攻撃メールと勘違いされてしまい、読まれずに放置されてしまったり、添付ファイルが開かれないままになったりするようなケースも今後出てくると考えられます。電子メールは本来、相手に読んでもらえる保証のない不確実な通信手段です。主な要件は添付ファイル中ではなく本文中に記載する、また返信のない場合は電話で確認を取るといった習慣をつけたほうがよいでしょう。

3. スマートフォンのセキュリティについて

携帯電話をスマートフォンに変える人が増えてきました。スマートフォンの特徴は、パソコンと同じように、様々なアプリケーションをインストールして使えたり、WWW を閲覧したりできることですが、近年スマートフォンをターゲットにしたマルウェアが登場しはじめており、問題になっています。

従来型の携帯電話（いわゆるガラパゴスケータイ）では、アプリケーションにできることは非常に限定されており、メーカーや機種によって OS もばらばらであったため、マルウェアが広範囲に拡散することはほとんどありませんでしたが、スマートフォンでは OS は世界的に統一されており（iOS または Android）、共通のアプリケーションをどのスマートフォンでも使えるようになった反面、マルウェアの感染する範囲も広くなり、マルウェアを作成する攻撃者から見ると「非常に攻撃しがいのある」対象となっています。今後スマートフォンをターゲットにした攻撃はますます増加していくことが予想されます。

また、スマートフォンには、携帯電話としての位置づけから、多数の人の個人情報が保存されている場合が多く、マルウェアによる被害はむしろパソコンよりも深刻なものとなるおそれがあります。さらに最近のスマートフォンの多くは GPS を搭載しており、持ち主の位置情報を取得できるようになっています。これは個人のプライバシーにかかわる極めて重要な情報であり、これらが筒抜けになってしまうことは身体的な危険に結びつく可能性すら否定できません。

しかしながらスマートフォンに対する人々のセキュリティ意識はまだ高いとは言えないのが現状です。スマートフォンはもはや「単なる電話」ではなく「小さなパソコン」であることを認識して、「OS は常に最新のバージョンにアップデートする」「怪しいサイトのアプリケーションをインストールしない」「重要な秘密情報をスマートフォンに保存しない」といった基本的なウィルス対策を心がけるようにしましょう。またスマートフォン向けのウィルス対策ソフトもあるようですので興味のある人は調べてみてください。

4. Mac のセキュリティについて

Windows パソコンの代わりに Mac を使う人が多くなって来ました。Mac は使いやすさの面では定評があったものの、Windows パソコンと比べて利用できるソフトウェアの種類が少ないため、不便であると言われてきました。しかし今ではパソコンの利用にネットワークが欠かせないものとなり、Web ブラウザ上で様々なことができるようになったため、Web ブラウザさえ動作すれば OS の違いをあまり意識する必要がなくなってきました。また、パソコンの性能が向上し、Mac の中で Windows を動かすことにより、Windows のソフトを利用することもできるようになりました。また iPhone や iPad などの爆発的な普及により Apple という会社自体の知名度が上がったことも Mac ユーザが増えている一因かも知れません。

これまで、Mac は Windows と比べてマルウェアが作りにくいと言われてきました。実際に Mac をターゲットにしたマルウェアは数が少なく、「Mac は Windows と違ってマルウェアの心配がない」などと言われることもありました。しかし利用者の数が増えるにしたがって、Mac を狙ったマルウェアも登場し始めています。例えば最近話題となった Flashback というマルウェアは 60 万台以上の Mac に感染したとも言われています。「Mac だから大丈夫」と安心することなく、「怪しいメールは開かない」「変なリンクをクリックしない」などの注意は怠らないようにしましょう。また Mac 用のウィルス対策ソフトもいくつか存在しています。IPC でも Mac 用のウィルス対策ソフトを配布していますので、Mac にも忘れずにインストールしておくようにしてください。

7・8月の予定

※予定は変更される場合があります。

- 7月4日(水) 13:00~16:00 SPP(北宇治中学校) 端末室1
- 7月4日(水) 4限 職員パソコン講習 端末室3
- 7月5日(木) 1限 中等理科教育Ⅱ 端末室3
- 7月7日(土) 13:~17:00 臨時開館
- 7月9日(月) 5限 就職支援セミナー 端末室1・2
- 7月11日(水) 4限 職員パソコン講習 端末室3
- 7月12日(木) 1限 中等理科教育Ⅱ 端末室3
- 7月14日(土) 13:~17:00 臨時開館
- 7月21日(土) 13:~17:00 臨時開館
- 7月25日(水) 4限 職員パソコン講習 端末室3
- 7月27日(金) 4限 職員 office 講習 端末室1
- 7月28日(土) 13:~17:00 臨時開館
- 8月1日(水) 4限 職員パソコン講習 端末室3
- 8月6日(月) 3~4限 情報メディアの活用 端末室1・2・3
- 8月7日(月) 2~4限 情報メディアの活用 端末室1・2・3
- 8月10日(金) 10:40~17:00 学校図書館司書教諭講習 端末室1・2
- 8月13日(月) ~8月17日(金) 夏季休館
- 8月16日(木) 12:30~17:00 学校図書館司書教諭講習 端末室1・2

お知らせ

1. 後期の端末室利用について [〆切 7月27日(金)] (教員)

後期に端末室を授業で利用される先生は、端末室利用申請書の提出をお願いいたします。申請の〆切は7月27日(金)です。よろしくをお願いいたします。

2. 利用結果報告書の提出について [〆切 9月7日(金)] (教員)

端末室を利用されている先生には、利用結果報告書の提出をお願いしております。前期利用についての〆切は9月7日(金)です。用紙を配布しますので、必ず期限までにご提出下さいますようお願いいたします。

3. 今月は土曜日に開館します

今年度は7月に限り、土曜日にIPCを開館いたします。開館日と時間は以下の通りです。

- 開館日 7/7、7/14、7/21、7/28
- 開館時間 13:00~17:00

なお、今回の開館は、今年度の指導員によって7月の土曜日における勤務が確保できたために可能となったもので、今後継続的に7月の土曜日開館を保証するものではありません。来年度の実施の可否については、来年度の指導員の勤務予定を元に改めて検討することになりますので、あらかじめご了承くださいませようをお願いいたします。

4. 電子メールの添付ファイルについて

6/14に本学の電子メールシステムに障害があり、一時的にメールの送受信ができない状態となりました。調査の結果、原因は利用者がサイズの大きなメールを一度に多数の宛先に送信したため、サーバの負荷が上昇し処理しきれなくなったためとわかりました。メールにはサイズの大きなファイルを添付しないようご協力お願いいたします。

5. 端末室の冷房について（再掲）

端末室のエアコンは通常 28 度に設定しています。外気温が低い日などはエアコンを OFF にしていただいても構いませんが、温度設定を 28 度以下にしないようにしてください。また、場所によって温度にムラがあり、吹き出し口に近い席では設定温度より低くなる傾向があります。寒いのが苦手な人は、冷気の直接当たらない席を選んで座るようにしてください。

6. 利用ルールの遵守について（再掲）

IPC は非常に多くの方が利用されていますが、利用者みなさんがルールを守っていただいていることで、清潔で静かな環境が保たれています。ただ残念ながら、利用ルールに反した行為が今でもまれに見受けられます。みんなが気持ちよく利用できるよう、今後ともルールを守った利用をお願いいたします。

- 館内での 飲食は一切禁止 です
- 携帯電話での 通話は廊下 で行なってください
- 印刷した 用紙は必ず持ち帰って ください

7. ゴミの分別について（再掲）

IPC には玄関と各端末室にゴミ箱が設置されています。玄関のゴミ箱はゴミの種類によって分かれています。時折違う種類のゴミが捨てられていることがあります。特に「アルミ」と書かれたゴミ箱は アルミ缶専用 です。それ以外のもの（スチール缶や袋など）は一切捨てないようにしてください。また、端末室に設置されているゴミ箱は燃えるゴミ専用です。他のもの（ペットボトルなど）を捨てないようにしてください。ゴミの分別にご協力よろしくをお願いいたします。

8. 各種申請について（再掲）

IPC に対して各種の申請を行う場合は、事務室の前にある「受付」と書いた引き出しに申請用紙を入れておいてください。なお申請が処理されるまでには 数日かかる ことがあります。急いでいるので今すぐ処理してほしいといった要望にはお応えできませんので、申請は時間的余裕を持って出させていただきますようお願いいたします。

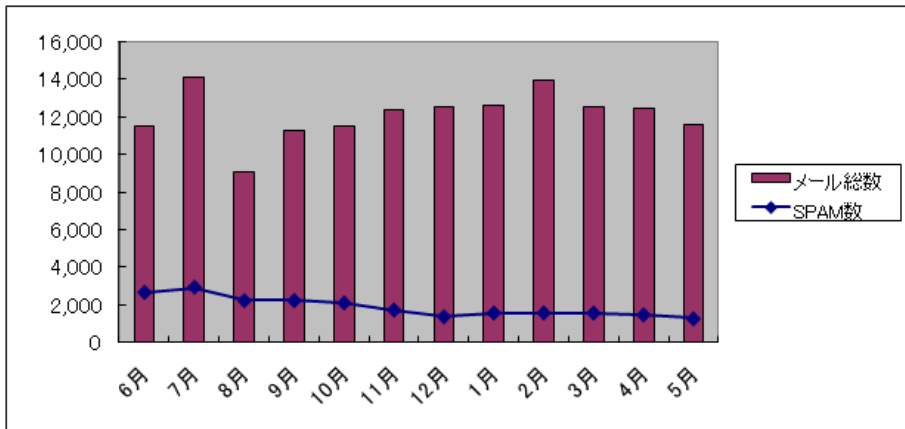
9. 指導員補助員募集のお知らせ（再掲）

IPC では、毎週月～金に担当の指導員に入ってもらっていますが、まれに教育実習、休暇等の理由で勤務時間帯に空きができる場合があります。指導員がいないとスタッフのいない夜間に IPC を開館することができません。そこで、正規の指導員が勤務できない時間に代わりに指導員として勤務していただく補助員を募集しています。もちろん勤務時間に応じて謝金をお支払いします。詳細については ipc@kyokyo-u.ac.jp までメールにてお問い合わせください。

本学におけるメール送受信数データ

(件/日)	8月	9月	10月	11月	12月	1月	2月	3月	4月	5月
メール送受信	9,069	11,276	11,517	12,383	12,522	12,641	13,965	12,522	12,441	11,626
SPAMメール	2,223	2,226	2,105	1,737	1,392	1,588	1,742	1,583	1,488	1,285

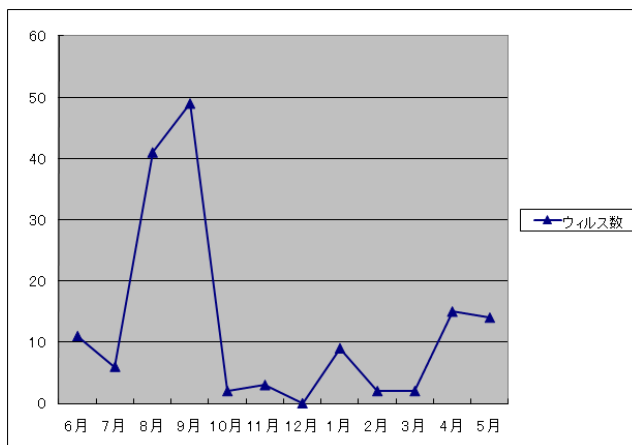
一時期 SPAM メール数は少ない状態が続いていますが、メールアドレスなどセキュリティの管理にはご注意ください！



本学におけるウイルス発見件数

衆議院や三菱重工などで発生したようにウイルスによる不正アクセスが多数発生しています。これらはメールに添付ファイルもしくはウイルス感染をさせる URL を送付しユーザーに実行させて感染させます。一度感染してしまうと PC のウイルス駆除ソフトでは検知・駆除が難しくなります。不用意に添付ファイルやメール本文中の URL を開かないよう十分に注意してください。差出人を詐称している可能性もありますので、十分確認をした上で開くようにしてください。ウイルス情報については <http://www.kyokyo-u.ac.jp/IPC/virus/index.html> を参照してください。

ウイルスメール数	6月	7月	8月	9月	10月	11月	12月	1月	2月	3月	4月	5月
(件)	11	6	41	49	2	3	0	9	2	2	15	14



京都教育大学情報処理センター 8月の予定

※ 予定は変更される場合があります。

- 8月1日(水) 4限 職員パソコン講習 端末室3
8月6日(月) 3~4限 情報メディアの活用 端末室1・2・3
8月7日(月) 2~4限 情報メディアの活用 端末室1・2・3
8月8日(水) 3~5限 教員免許更新講習 端末室1・2
8月10日(金) 10:40~17:00 学校図書館司書教諭講習 端末室1・2
8月10日(金) 16:30~8月16日(木) 11:00
構内停電に伴いネットワーク停止
(学外からの本学 www ページ閲覧、学外からの KUEmail 送受信は可能)
8月13日(月)~8月17日(金) 夏季休館
8月16日(木) 12:30~17:00 学校図書館司書教諭講習 端末室1・2

<http://www.kyokyo-u.ac.jp/IPC/> [mail:ipc@kyokyo-u.ac.jp](mailto:ipc@kyokyo-u.ac.jp) TEL 075-644-8340

9月の予定

※予定は変更される場合があります。

お知らせ**1. 利用結果報告書の提出について [〆切 9月7日(金)] (教員)**

端末室を利用されている先生には、利用結果報告書の提出をお願いしております。前期利用についての〆切は9月7日(金)です。用紙を配布しますので、必ず期限までにご提出下さいますようお願いいたします。

2. 飲食物の持ち込み禁止およびゴミ箱の撤去について

IPCでは館内での飲食は一切禁止されておりますが、端末室への飲食物の持ち込みが時折見受けられます。情報処理センター利用細則では、飲食物の持ち込み自体も禁止されているのですが、これまでは主に「飲食禁止」という形で周知を行なっていたため、持ち込みだけなら構わないと誤解している人が多いようです。実際に利用者からは「飲食禁止であることは知っていたが持ち込みも禁止とは知らなかった」という意見がありましたので、今後飲食物の持ち込み禁止についての周知をより徹底することとしました。

またこれに伴い、これまで玄関に設置されていたゴミ箱を撤去しましたので、ご了承ください。なお、端末室のゴミ箱は燃えるゴミ専用ですので、それ以外のゴミを捨てないようお願いいたします。

3. 指導員補助員の不足による臨時閉館について

IPCでは、夕方から閉館までの間、学生の指導員に入ってもらっていますが、教育実習、休暇等の理由で勤務時間帯に空きができる場合があります。その時に代わりに入っていただくための指導員補助員が登録されていますが、近年卒業などにより補助員の登録者が減少しています。このため指導員の空きができた日に勤務可能な補助員がいない状況が発生するおそれがあります。

このような場合、スタッフのいなくなる夜間にIPCを開館することができないため、夕方5時に臨時閉館することになります。利用者の方には大変ご迷惑をおかけいたしますが、ご理解いただきますようお願いいたします。

なお、補助員の登録については随時募集しています。もちろん勤務時間に応じて謝金をお支払いします。詳細についてはipc@kyokyo-u.ac.jpまでメールにてお問い合わせください。

4. プリンタの紙詰まり防止について

端末室のプリンタで紙詰まりが発生するのは、用紙全体に写真などを印刷しているケースがほとんどです。レーザープリンタはトナーと呼ばれる色のついた粉を紙に吸着させることで印刷を行っています。写真のように用紙全体にトナーが吸着するものを印刷すると、大量のトナーのせいで用紙が反りやすくなったり表面が滑りやすくなったりするため、これが紙詰まりの原因となっていると思われます。また一般にレーザープリンタはインクジェットプ

リントラと比べて発色が悪く、写真を鮮明に印刷するには適していません。紙詰まりを防止するため、端末室のプリンタで写真等の印刷はできるだけ避けていただくようお願いいたします。

また端末室のプリンタは両面印刷に対応しており、用紙の表裏に印刷することが可能になっています。しかし両面印刷では一度印刷した紙を裏返して再度投入するという複雑な紙送りを行いませんので、紙詰まりを起こしやすいという問題があります。そのため特に必要が無い限り、両面印刷はできるだけ避けていただくようお願いいたします。両面印刷は紙の節約になるように思われますが、実際には印刷にかかる費用の大半はトナーの費用であり、片面印刷でも両面印刷でもコスト的にはほとんど違いがありません（IPCのポイントも枚数ではなく面でカウントされます）。両面印刷で紙を節約する前に、紙への印刷そのものを減らす工夫をお願いいたします。

5. USB メモリの忘れ物に注意してください

端末室のパソコンに USB メモリを挿したまま忘れてしまうケースが増えています。IPC に届いた忘れ物については一定期間お預かりしていますが、そのまま紛失してしまう場合もあるようですのでくれぐれも注意してください。USB メモリには自分のものであることがわかるようにキーホルダー等を付けておくことをおすすめします。なお、USB メモリはパソコンに挿すと簡単に中のデータを見ることができ、中に個人情報や機密情報を入れておくのは大変危険です。万一の紛失に備えて、USB メモリにはこれらのデータを決して入れないようにしましょう。

6. 端末室の冷房について（再掲）

端末室のエアコンは通常 28 度に設定しています。外気温が低い日などはエアコンを OFF にしていただいても構いませんが、温度設定を 28 度以下にしないようにしてください。また、場所によって温度にムラがあり、吹き出し口に近い席では設定温度より低くなる傾向があります。寒いのが苦手な人は、冷気の直接当たらない席を選んで座るようにしてください。

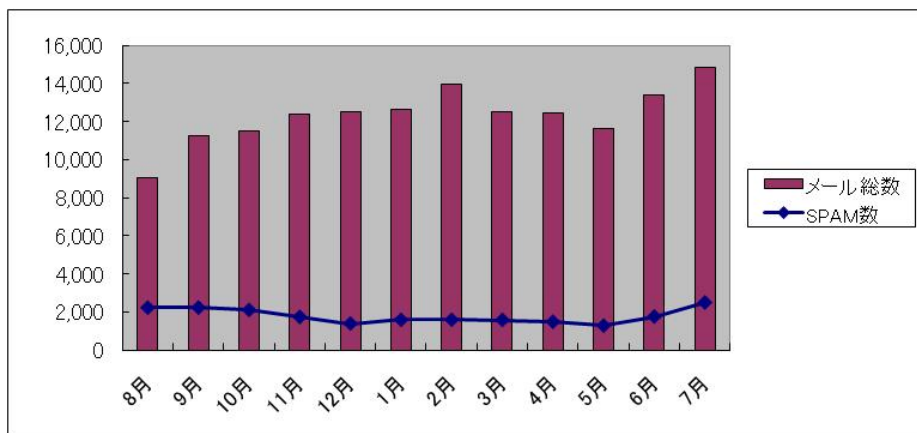
7. 各種申請について（再掲）

IPC に対して各種の申請を行う場合は、事務室の前にある「受付」と書いた引き出しに申請用紙を入れておいてください。なお申請が処理されるまでには 数日かかることがあります。急いでいるので今すぐ処理してほしいといった要望にはお応えできませんので、申請は時間的余裕を持って出していただきますようお願いいたします。

本学におけるメール送受信数データ

(件/日)	10月	11月	12月	1月	2月	3月	4月	5月	6月	7月
メール送受信	11,517	12,383	12,522	12,641	13,965	12,522	12,441	11,626	13,396	14,815
SPAMメール	2,105	1,737	1,392	1,588	1,742	1,583	1,488	1,285	1,761	2,495

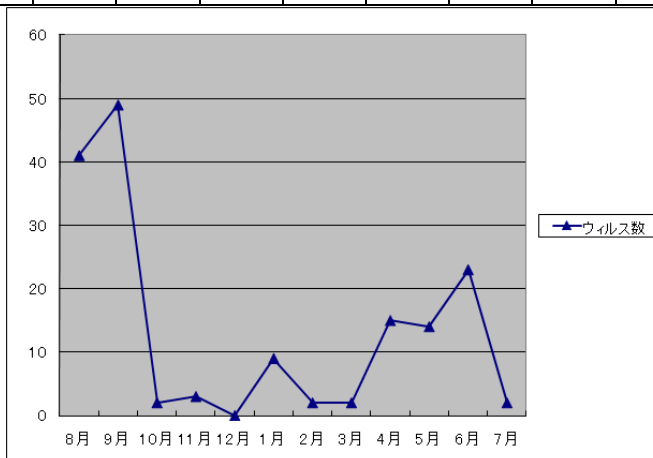
一時期 SPAM メール数は少ない状態が続いていますが、メールアドレスなどセキュリティの管理にはご注意ください！



本学におけるウィルス発見件数

衆議院や三菱重工などで発生したようにウィルスによる不正アクセスが多数発生しています。これらはメールに添付ファイルもしくはウィルス感染をさせる URL を送付しユーザーに実行させて感染させます。一度感染してしまうと PC のウィルス駆除ソフトでは検知・駆除が難しくなります。不用意に添付ファイルやメール本文中の URL を開かないよう十分に注意してください。差出人を詐称している可能性もありますので、十分確認をした上で開くようにしてください。ウィルス情報については <http://www.kyokyo-u.ac.jp/IPC/virus/index.html> を参照してください。

ウィルスメール数	8月	9月	10月	11月	12月	1月	2月	3月	4月	5月	6月	7月
(件)	41	49	2	3	0	9	2	2	15	14	23	2



10月の予定

※予定は変更される場合があります。

お知らせ**1. 端末室パソコンのソフトウェア更新について**

IPCの端末室のパソコンのソフトウェアの更新作業を行いました。いくつかのソフトウェアが最新版にアップデートされています。もしソフトウェアの更新に伴って何か問題が発生した場合には、スタッフまたは指導員までお知らせください。

2. 入館時の玄関マット使用について

本学のキャンパスは樹木が多いため、秋になると大量の落ち葉が道を覆い、靴の底に付着します。IPCは現在土足禁止ではありませんので、特に雨上がりの時などには多くの落ち葉が廊下に散乱していることがあります。玄関にマットを置いてありますので、入館時には靴の底をきれいにしてから入るようにしてください。ご協力よろしくお願いします。

3. 退室時はパソコンの電源を切ってください

たまに端末室のパソコンがログインした状態のまま放置されていることがあります。ログインした状態で放置されていると他の人に自分のメールやファイルの中身を見られたり、ファイルを削除されたりする恐れがあり大変危険です。退室時には忘れずにパソコンの電源を切るようにしてください。またトイレなどで短時間席を離れる場合でも、必ずロックをかけて他の人が操作できないようにしておいてください。

4. プリンタの紙詰まり防止について（再掲）

端末室のプリンタで紙詰まりが発生するのは、用紙全体に写真などを印刷しているケースがほとんどです。レーザープリンタはトナーと呼ばれる色のついた粉を紙に吸着させることで印刷を行っています。写真のように用紙全体にトナーが吸着するものを印刷すると、大量のトナーのせいで用紙が反りやすくなったり表面が滑りやすくなったりするため、これが紙詰まりの原因となっていると思われます。また一般にレーザープリンタはインクジェットプリンタと比べて発色が悪く、写真を鮮明に印刷するには適していません。紙詰まりを防止するため、端末室のプリンタで写真等の印刷はできるだけ避けていただくようお願いいたします。

また端末室のプリンタは両面印刷に対応しており、用紙の表裏に印刷することが可能になっています。しかし両面印刷では一度印刷した紙を裏返して再度投入するという複雑な紙送りを行ないますので、紙詰まりを起しやすという問題があります。そのため特に必要が無い限り、両面印刷はできるだけ避けていただくようお願いします。両面印刷は紙の節約になるように思われますが、実際には印刷にかかる費用の大半はトナーの費用であり、片面印刷でも両面印刷でもコスト的にはほとんど違いがありません（IPCのポイントも枚数ではなく面でカウントされます）。両面印刷で紙を節約する前に、紙への印刷そのものを減らす工夫

をお願いいたします。

5. USBメモリの忘れ物に注意してください（再掲）

端末室のパソコンに USB メモリを挿したまま忘れてしまうケースが増えています。IPC に届いた忘れ物については一定期間お預かりしていますが、そのまま紛失してしまう場合もあるようですのでくれぐれも注意してください。USB メモリには自分のものであることがわかるようにキーホルダー等を付けておくことをおすすめします。なお、USB メモリはパソコンに挿すと簡単に中のデータを見ることができ、中に個人情報や機密情報を入れておくのは大変危険です。万一の紛失に備えて、USB メモリにはこれらのデータを決して入れないようにしましょう。

6. 各種申請について（再掲）

IPC に対して各種の申請を行う場合は、事務室の前にある「受付」と書いた引き出しに申請用紙を入れておいてください。なお申請が処理されるまでには 数日かかることがあります。急いでいるので今すぐ処理してほしいといった要望にはお応えできませんので、申請は時間的余裕を持って出させていただきますようお願いいたします。

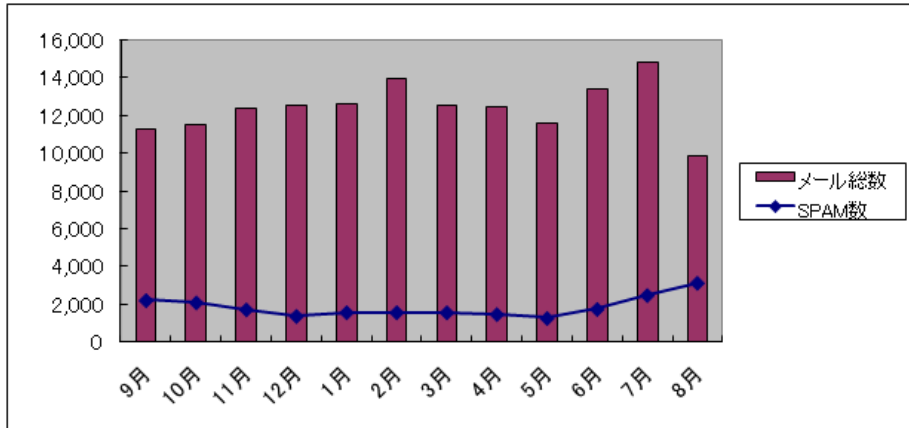
7. 指導員補助員募集のお知らせ

IPC では、毎週月～金に担当の指導員に入ってもらっていますが、まれに教育実習、休暇等の理由で勤務時間帯に空きができる場合があります。指導員がいないとスタッフのいない夜間に IPC を開館することができません。そこで、正規の指導員が勤務できない時間に代わりに指導員として勤務していただく補助員を募集しています。もちろん勤務時間に応じて謝金をお支払いします。詳細については ipc@kyokyo-u.ac.jp までメールにてお問い合わせください。

本学におけるメール送受信数データ

(件/日)	11月	12月	1月	2月	3月	4月	5月	6月	7月	8月
メール送受信	12,383	12,522	12,641	13,965	12,522	12,441	11,626	13,396	14,815	9,860
SPAMメール	1,737	1,392	1,588	1,742	1,583	1,488	1,285	1,761	2,495	3,140

一時期 SPAM メール数は少ない状態が続いていましたが、再び増加する傾向にあります。メールアドレスなどセキュリティの管理にはご注意ください！

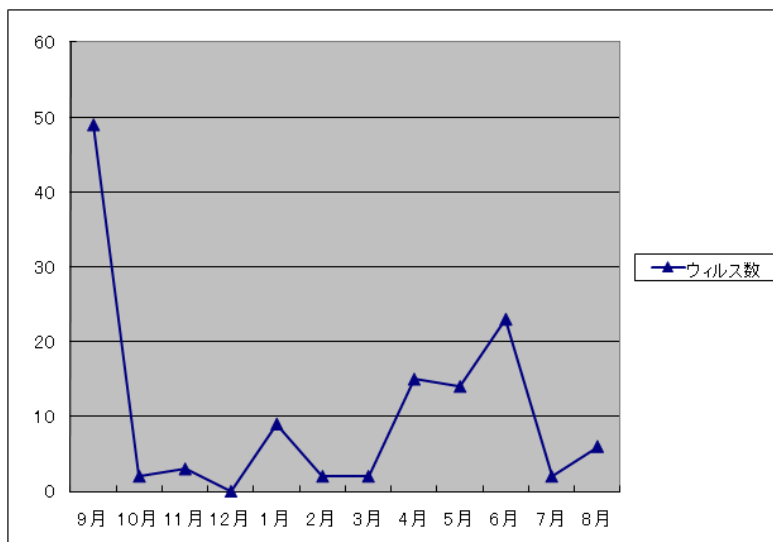


本学におけるウイルス発見件数

標的型メールによる不正アクセスが多数発生しています。これらはメールに添付ファイルもしくはウイルス感染をさせる URL を送付しユーザーに実行させて感染させます。一度感染してしまうと PC のウイルス駆除ソフトでは検知・駆除が難しくなります。不用意に添付ファイルやメール本文中の URL を開かないよう十分に注意してください。差出人を詐称し本文・添付ファイルも偽装している可能性もありますので、十分確認をした上で開くようにしてください。

ウイルス情報については <http://www.kyokyo-u.ac.jp/IPC/virus/index.html> を参照してください。

ウイルスメール数 (件)	9月	10月	11月	12月	1月	2月	3月	4月	5月	6月	7月	8月
	49	2	3	0	9	2	2	15	14	23	2	6



情報処理センター利用授業時間割表(平成24年度後期)

		月	火	水	木	金
1 限	1 室		端末室清掃 いずれか一部屋は開放し ています。		中等数学科教育Ⅲ 柳本 哲	
	2 室		端末室清掃		中等数学科教育Ⅲ 柳本 哲	
	8:45 ~ 10:15	3 室	指定する端末室のみ利 用可能		教育実践基礎演習α(12月のみ) 竹花 裕子	
2 限	1 室					
	2 室		測定・検査法 平 知宏			
	10:30 ~ 12:00	3 室			教育実践基礎演習f(12月のみ) 竹花 裕子	量子力学(12月、1月の み) 高嶋 隆一
3 限	1 室	化学基礎実験(a) 10/15のみ 向井 浩			生活情報処理 志理 智子	
	2 室				地学基礎実験(b)(11月末まで) 谷口 慶祐	
	12:50 ~ 14:20	3 室	地学基礎実験 (a)(11月末まで) 谷口 慶祐		美術教育とコンピュータ利用 村田 利裕	地学実験(12月~) 谷口 慶祐
4 限	1 室	化学基礎実験(a) 10/15のみ 向井 浩	コンピュータと情報処理 Ⅱ 佐竹 伸夫			
	2 室					教育心理学実験IB(1月 のみ) 水谷 宗行
	14:35 ~ 16:05	3 室	地学基礎実験 (a)(11月末まで) 谷口 慶祐		地学基礎実験(b)(11月末まで) 谷口 慶祐	地学実験(12月~) 谷口 慶祐
5 限	1 室				測定・検査法特講 田中 あゆみ	
	2 室					
	16:20 ~ 17:50	3 室				
6 限	1 室					
	2 室					
	3 室					

※ 時間割表は変更される場合があります。最新情報はIPC館内掲示をご覧ください。

11月の予定

※予定は変更される場合があります。

- 20日(火) 1限 教育実践基礎演習 c 端末室 1
20日(火) 2限 教育実践基礎演習 d 端末室 1・3
21日(水) 1限 端末室清掃 (通常火曜日 1限を曜日変更)
27日(火) 1限 教育実践基礎演習 c 端末室 1
27日(火) 2限 教育実践基礎演習 d 端末室 1・3
28日(水) 1限 端末室清掃 (通常火曜日 1限を曜日変更)

お知らせ**1. 来年度授業利用調査について [〆切 11月 20日(火)] (教員)**

平成 25 年度の IPC 授業利用希望調査を行います。〆切は 11 月 20 日 (火) です。用紙を配布いたしますので、利用予定の先生は必ずご提出下さい。また、非常勤の先生による授業についても確定している場合は、本学の担当教員からご提出下さい。実際の申請は 3 月ですが、同じコマに複数の授業が重複する場合、今回の調査で希望されたものが原則として優先されます。

2. ノートパソコンでの学内無線 LAN 利用時の注意

ノートパソコンで学内無線 LAN を利用する際には、IPC の WWW ページに設定方法、設定値などを記載していますので参照してください。また、説明どおりに設定を行なっても接続できない場合は、以下の点を確認してみてください。

・はじめに認証をおこなってください

本学の無線 LAN は毎回認証をしてから利用する形になっています。無線 LAN に接続してブラウザを起動すると、最初に「この Web サイトのセキュリティ証明書には問題があります」という表示が出てきます。一般的にはこのメッセージは 接続先のサイトが信頼できない 場合に出るもので、決して続行してはいけませんが、本学の無線 LAN の認証に限っては問題ありませんので、「閲覧を続行する (推奨されません)」をクリックして認証用ページに移動してください。

・有線 LAN のケーブルは 接続しない ください

現在の大半のノートパソコンでは、有線 LAN と無線 LAN の両方が使用可能ですが、一般的な設定では有線 LAN の方が優先されるため、LAN ケーブルを挿した状態では無線 LAN が利用できない場合があります。この場合、有線 LAN の IP アドレスを手動で設定しない限り、ネットワークには接続できませんので注意してください。

・ウィルス対策ソフトの設定を確認してください

本学の無線 LAN は、認証を行う前に別の WWW ページを見に行こうとすると、自動的に認証用のページに転送されるように設定されています。ウィルス対策ソフトの中には、この自動転送の機能をブロックするものがあり、その結果認証が行えなくなっているケースが見受けられます。認証用ページが自動的に出てこない場合は、ブラウザに以下の URL を入力

して直接認証用ページにアクセスできるかどうか試してみてください。

<https://sp-01.kyokyo-u.ac.jp/>

(httpの後の「s」を忘れないようにしてください)

3. 入館時の玄関マット使用について（再掲）

本学のキャンパスは樹木が多いため、秋になると大量の落ち葉が道を覆い、靴の底に付着します。IPCは現在土足禁止ではありませんので、特に雨上がりの時などには多くの落ち葉が廊下に散乱していることがあります。玄関にマットを置いてありますので、入館時には靴の底をきれいにしてから入るようにしてください。ご協力よろしく申し上げます。

4. 退室時はパソコンの電源を切ってください

たまに端末室のパソコンがログインした状態のまま放置されていることがあります。ログインした状態で放置されていると他の人に自分のメールやファイルの中身を見られたり、ファイルを削除されたりする恐れがあり大変危険です。退室時には忘れずにパソコンの電源を切るようにしてください。またトイレなどで短時間席を離れる場合でも、必ずロックをかけて他の人が操作できないようにしておいてください。

5. USBメモリの忘れ物に注意してください（再掲）

端末室のパソコンにUSBメモリを挿したまま忘れてしまうケースが増えています。IPCに届いた忘れ物については一定期間お預かりしていますが、そのまま紛失してしまう場合もあるようですのでくれぐれも注意してください。USBメモリには自分のものであることがわかるようにキーホルダー等を付けておくことをおすすめします。なお、USBメモリはパソコンに挿すと簡単に中のデータを見ることができ、中に個人情報や機密情報を入れておくのは大変危険です。万一の紛失に備えて、USBメモリにはこれらのデータを決して入れないようにしましょう。

6. 各種申請について（再掲）

IPCに対して各種の申請を行う場合は、事務室の前にある「受付」と書いた引き出しに申請用紙を入れておいてください。なお申請が処理されるまでには数日かかることがあります。急いでいるので今すぐ処理してほしいといった要望にはお応えできませんので、申請は時間的余裕を持って出していただきますようお願いいたします。

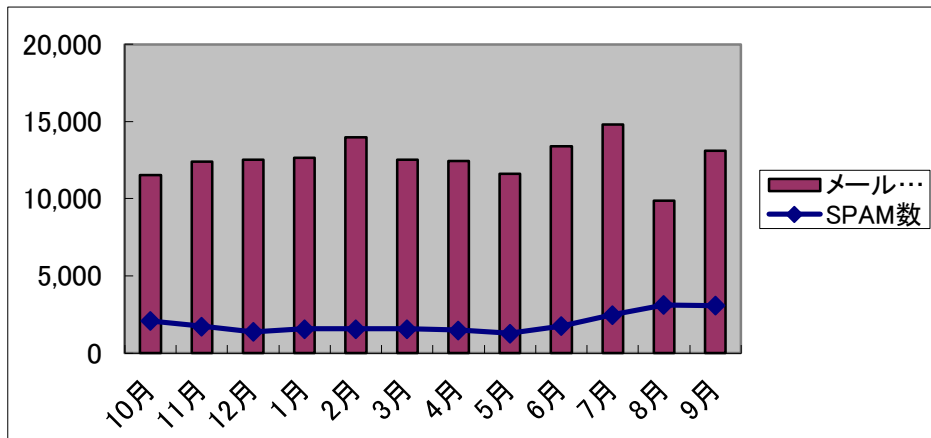
7. 指導員補助員募集のお知らせ

IPCでは、毎週月～金に担当の指導員に入ってもらっていますが、まれに教育実習、休暇等の理由で勤務時間帯に空きができる場合があります。指導員がいないとスタッフのいない夜間にIPCを開館することができません。そこで、正規の指導員が勤務できない時間に代わりに指導員として勤務していただく補助員を募集しています。もちろん勤務時間に応じて謝金をお支払いします。詳細についてはipc@kyokyo-u.ac.jpまでメールにてお問い合わせください。

本学におけるメール送受信数データ

(件/日)	12月	1月	2月	3月	4月	5月	6月	7月	8月	9月
メール送受信	12,522	12,641	13,965	12,522	12,441	11,626	13,396	14,815	9,860	13,091
SPAMメール	1,392	1,588	1,742	1,583	1,488	1,285	1,761	2,495	3,140	3,091

一時期 SPAM メール数は少ない状態が続いていましたが、再び増加する傾向にあります。メールアドレスなどセキュリティの管理にはご注意ください！

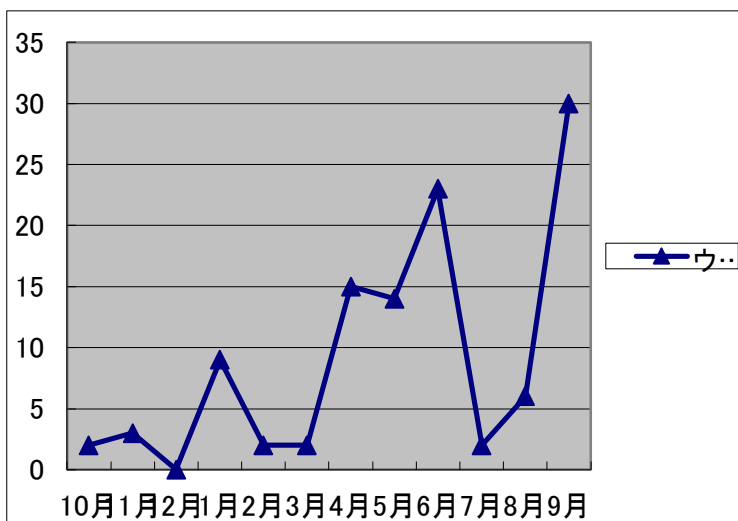


本学におけるウイルス発見件数

パソコンを遠隔操作できるようにするウイルスによって不正アクセスを行うものや銀行のインターネットバンキングの ID/パスワードを不正に取得するようなウイルスが発生しています。これらはメールで添付ファイルもしくはウイルス感染をさせる URL を送付しユーザーに実行させて感染させます。不用意に添付ファイルやメール本文中の URL を開かないよう十分に注意してください。差出人を詐称し本文・添付ファイルも偽装している可能性もありますので、十分確認をした上で開くようにしてください。

ウイルス情報については <http://www.kyokyo-u.ac.jp/IPC/virus/index.html> を参照してください。

ウイルスメール数 (件)	10月	11月	12月	1月	2月	3月	4月	5月	6月	7月	8月	9月
	2	3	0	9	2	2	15	14	23	2	6	30



12月の予定

※予定は変更される場合があります。

- 4日(火) 1限 教育実践基礎演習 c 端末室 1
4日(火) 2限 教育実践基礎演習 d 端末室 1・3
5日(水) 1限 端末室清掃(通常火曜日1限を曜日変更)
28日(金) 17:00に閉館します
31日(月)～平成25年1月4日(金) 冬季休館

お知らせ**1. 利用結果報告書の提出について【〆切2月15日(金)】(教員)**

端末室を利用されている先生には、利用結果報告書の提出をお願いしております。〆切は2月15日(金)です。用紙を配布しておりますので、必ず期限までにご提出下さいますようお願いいたします。

2. IPC 指導員募集について

IPCの来年度の指導員を募集します。詳細については、端末室に掲示されています募集要項をご覧ください。〆切は12/14(金)となっています。何か質問等がありましたらipc@kyokyo-u.ac.jpまでメールでお尋ねください。よろしく申し上げます。

3. 入館時の玄関マット使用について(再掲)

本学のキャンパスは樹木が多いため、秋になると大量の落ち葉が道を覆い、靴の底に付着します。IPCは現在土足禁止ではありませんので、特に雨上がりの時などには多くの落ち葉が廊下に散乱していることがあります。玄関にマットを置いてありますので、入館時には靴の底をきれいにしてから入るようにしてください。ご協力よろしく申し上げます。

4. ノートパソコンでの学内無線LAN利用時の注意(再掲)

ノートパソコンで学内無線LANを利用する際には、IPCのWWWページに設定方法、設定値などを記載していますので参照してください。また、説明どおりに設定を行なっても接続できない場合は、以下の点を確認してみてください。

・はじめに認証をおこなってください

本学の無線LANは毎回認証をしてから利用する形になっています。無線LANに接続してブラウザを起動すると、最初に「このWebサイトのセキュリティ証明書には問題があります」という表示が出てきます。一般的にはこのメッセージは接続先のサイトが信頼できない場合に出るもので、決して続行してはいけませんが、本学の無線LANの認証に限っては問題ありませんので、「閲覧を続行する(推奨されません)」をクリックして認証用ページに移動してください。

・有線LANのケーブルは接続しないでください

現在の大半のノートパソコンでは、有線LANと無線LANの両方が使用可能ですが、一般

的な設定では有線 LAN の方が優先されるため、LAN ケーブルを挿した状態では無線 LAN が利用できない場合があります。この場合、有線 LAN の IP アドレスを手動で設定しない限り、ネットワークには接続できませんので注意してください。

・ウィルス対策ソフトの設定を確認してください

本学の無線 LAN は、認証を行う前に別の WWW ページを見に行こうとすると、自動的に認証用のページに転送されるように設定されています。ウィルス対策ソフトの中には、この自動転送の機能をブロックするものがあり、その結果認証が行えなくなっているケースが見受けられます。認証用ページが自動的に出てこない場合は、ブラウザに以下の URL を入力して直接認証用ページにアクセスできるかどうか試してみてください。

<https://sp-01.kyokyo-u.ac.jp/>

(http の後の「s」を忘れないようにしてください)

5. USB メモリの忘れ物に注意してください (再掲)

端末室のパソコンに USB メモリを挿したまま忘れてしまうケースが増えています。IPC に届いた忘れ物については一定期間お預かりしていますが、そのまま紛失してしまう場合もあるようですのでくれぐれも注意してください。USB メモリには自分のものであることがわかるようにキーホルダー等を付けておくことをおすすめします。なお、USB メモリはパソコンに挿すと簡単に中のデータを見ることができ、中に個人情報や機密情報を入れておくのは大変危険です。万一の紛失に備えて、USB メモリにはこれらのデータを決して入れないようにしましょう。

6. 各種申請について (再掲)

IPC に対して各種の申請を行う場合は、事務室の前にある「受付」と書いた引き出しに申請用紙を入れておいてください。なお申請が処理されるまでには 数日かかることがあります。急いでいるので今すぐ処理してほしいといった要望にはお応えできませんので、申請は時間的余裕を持って出させていただきますようお願いいたします。

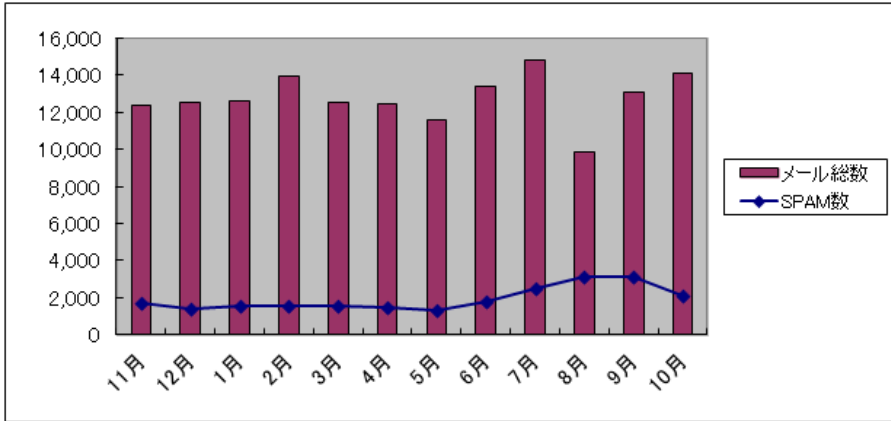
7. 指導員補助員募集のお知らせ

IPC では、毎週月～金に担当の指導員に入ってもらっていますが、まれに教育実習、休暇等の理由で勤務時間帯に空きができる場合があります。指導員がいないとスタッフのいない夜間に IPC を開館することができません。そこで、正規の指導員が勤務できない時間に代わりに指導員として勤務していただく補助員を募集しています。もちろん勤務時間に応じて謝金をお支払いします。詳細については ipc@kyokyo-u.ac.jp までメールにてお問い合わせください。なお、現在補助員が不足しております。定期的な拘束はありませんので、積極的な応募をお願いいたします。

本学におけるメール送受信数データ

(件/日)	1月	2月	3月	4月	5月	6月	7月	8月	9月	10月
メール送受信	12,641	13,965	12,522	12,441	11,626	13,396	14,815	9,860	13,091	14,118
SPAMメール	1,588	1,742	1,583	1,488	1,285	1,761	2,495	3,140	3,091	2,073

一時期 SPAM メール数は少ない状態が続いていましたが、再び増加する傾向にあります。メールアドレスなどセキュリティの管理にはご注意ください！



本学におけるウイルス発見件数

パソコンを遠隔操作できるようにするウイルスによって不正アクセスを行うものや銀行のインターネットバンキングの ID/パスワードを不正に取得するようなウイルスが発生しています。これらはメールで添付ファイルもしくはウイルス感染をさせる URL を送付しユーザーに実行させて感染させます。不用意に添付ファイルやメール本文中の URL を開かないよう十分に注意してください。差出人を詐称し本文・添付ファイルも偽装している可能性もありますので、十分確認をした上で開くようにしてください。

ウイルス情報については <http://www.kyokyo-u.ac.jp/IPC/virus/index.html> を参照してください。

ウイルスメール数	11月	12月	1月	2月	3月	4月	5月	6月	7月	8月	9月	10月
(件)	3	0	9	2	2	15	14	23	2	6	30	87

